

พระราชบัญญัติศาลยุติธรรม พ.ศ.2543

(พ.ร.บ. แก้ไขเพิ่มเติมพระราชบัญญัติศาลยุติธรรม (ฉบับที่ 6) พ.ศ.2562)

โดย

อาจารย์ พิศล พิรุณ

“**ธรรมนูญ**” หมายถึง กฎหมายที่จัดระเบียบองค์กร เช่น ธรรมนูญศาลทหาร
พระราชบัญญัติศาลยุติธรรม. (จากพจนานุกรมราชบัณฑิต 2542)

รัฐธรรมนูญ = ธรรมนูญของรัฐประเทศ

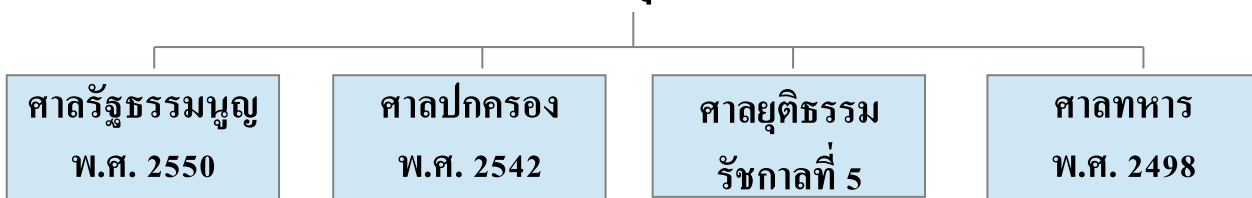
พระราชบัญญัติศาลยุติธรรม = ธรรมนูญของศาลยุติธรรม

อำนาจอธิปไตย



สถาบันผู้ใช้

อำนาจตุลาการ



หากมีข้อโต้แย้งว่าคดีควรอยู่ในเขตอำนาจของศาลใด “คณะกรรมการวินิจฉัยชี้ขาดอำนาจหน้าที่ระหว่างศาล” ตาม พ.ร.บ. ว่าด้วยการวินิจฉัยชี้ขาดอำนาจหน้าที่ระหว่างศาล พ.ศ. 2542 จะเป็นผู้ชี้ขาด

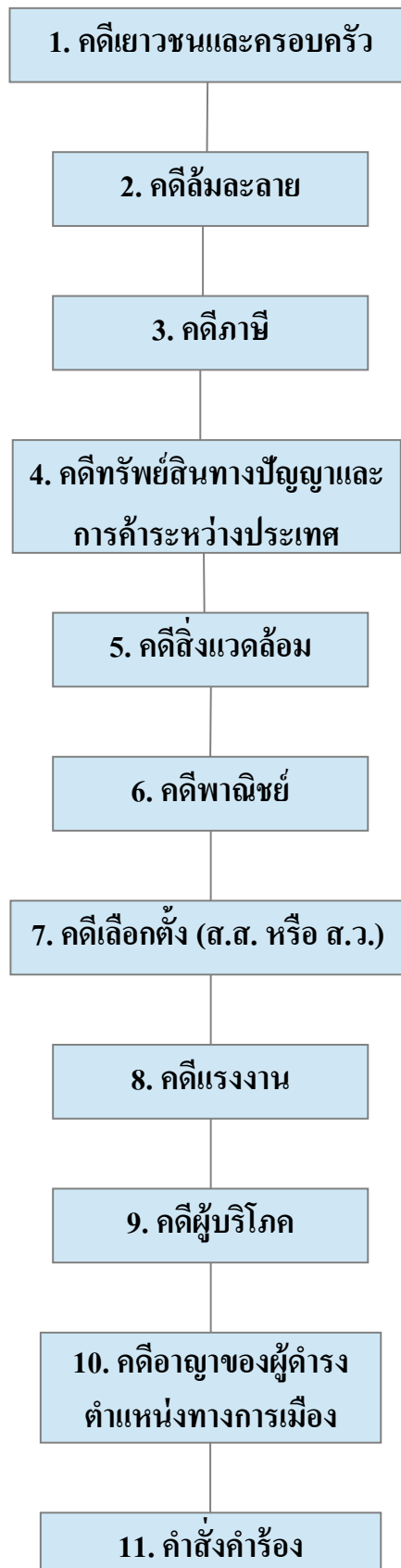
หมวด 1

บททั่วไป

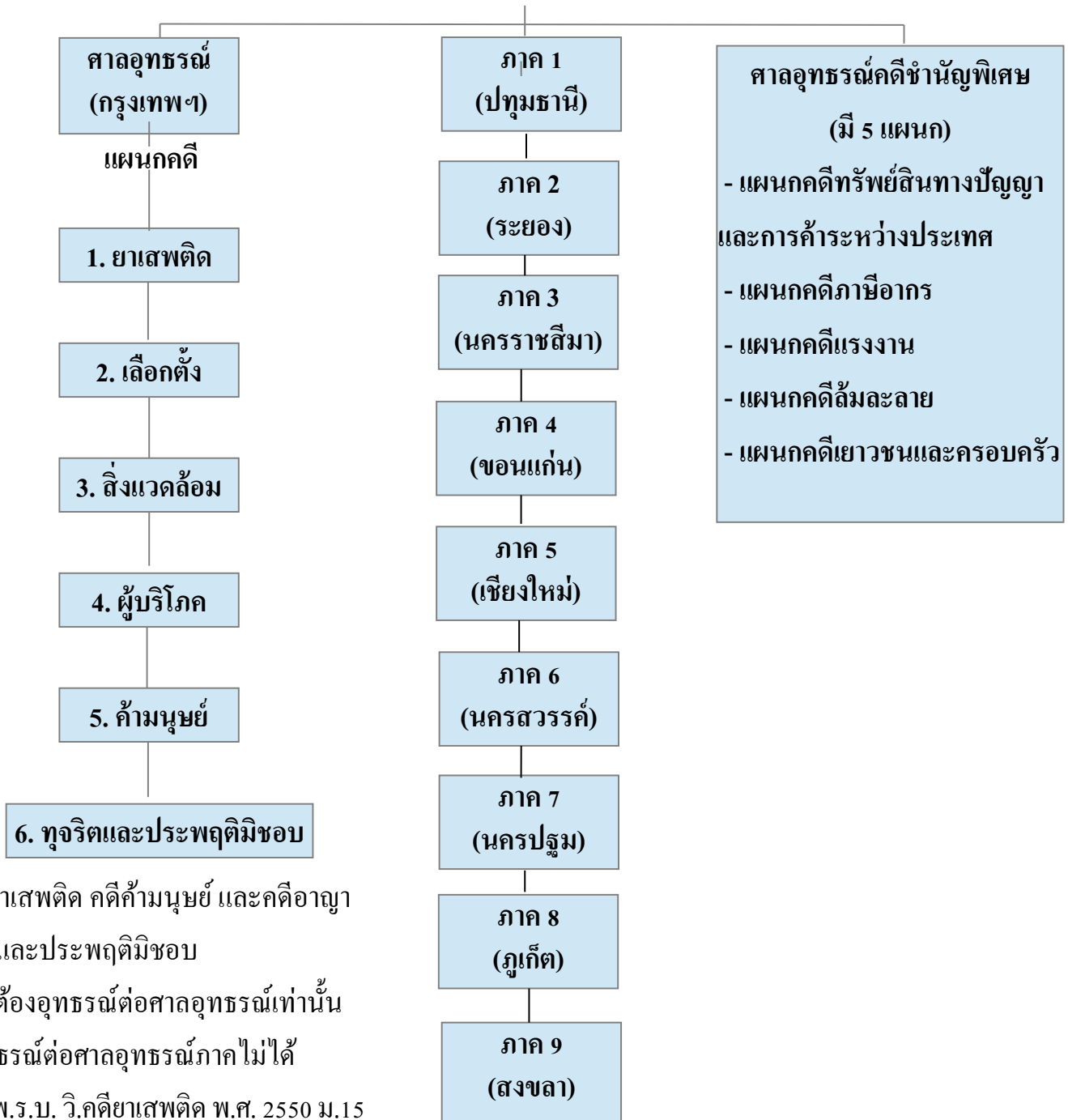


ศาลฎีกา

มี 11 แผนก



ศาลชั้นอุทธรณ์ (ม.3)



* คดียาเสพติด คดีค้ำมนุษย์ และคดีอาญา
 ทุจริตและประพฤตินิยมชอบ

ต้องอุทธรณ์ต่อศาลอุทธรณ์เท่านั้น
 จะอุทธรณ์ต่อศาลอุทธรณ์ภาคไม่ได้
 (ตาม พ.ร.บ. วิ.คดียาเสพติด พ.ศ. 2550 ม.15
 พ.ร.บ. วิ.คดีค้ำมนุษย์ พ.ศ. 2559 ม.38 และ
 พ.ร.บ. วิ.คดีอาญาทุจริตและประพฤตินิยมชอบ
 พ.ศ. 2559 ม.39)

แต่ละภาคมี

- แผนกคดีเลือกตั้ง
- แผนกคดีผู้บริโภค
- แผนกคดีสิ่งแวดล้อม

เขตอำนาจศาลอุทธรณ์ มีเขตอำนาจเหนือคดีที่อุทธรณ์จาก

1. ศาลชั้นต้นในกรุงเทพฯ หรือ
2. คดีพิเศษที่ต้องอุทธรณ์ต่อศาลอุทธรณ์ คือ

ศาลชั้นต้นในกรุงเทพฯ

- ศาลแพ่ง, ศาลอาญา, ศาลแพ่งกรุงเทพใต้, ศาลอาญกรุงเทพใต้, ศาลแพ่งธนบุรี, ศาลอาญาธนบุรี, ศาลแพ่งตลิ่งชัน, ศาลอาญาตลิ่งชัน, ศาลแพ่งพระโขนง, ศาลอาญาพระโขนง, ศาลแพ่งมีนบุรี, ศาลอาญามีนบุรี, ศาลแขวงพระนครเหนือ, ศาลแขวงพระนครใต้, ศาลแขวงธนบุรี, ศาลแขวงคูสิต, ศาลแขวงปทุมวัน, ศาลแขวงดอนเมือง, ศาลแขวงบางบอน

คดีพิเศษ

- คดียาเสพติดและคดีค้ามนุษย์ จากศาลทั่วประเทศ
- ศาลอาญาคดีทุจริตและประพฤติมิชอบกลาง (และภาค)
(วิ. คดีทุจริตและประพฤติมิชอบ พ.ศ. 2559 ม. 38)
- คดีเลือกตั้งสมาชิกสภาท้องถิ่น หรือผู้บริหารท้องถิ่น (รัฐธรรมนูญ ปี 2560 ม.226 วรรคหก)

เขตอำนาจศาลอุทธรณ์ภาค มีเขตอำนาจเหนือคดีที่อุทธรณ์จากศาล

จังหวัดและศาลแขวงในภาคนั้นๆ

(เว้นแต่ศาลเยาวชนและครอบครัวจังหวัดทุกจังหวัดต้องอุทธรณ์ต่อศาลอุทธรณ์คดีชำนาญพิเศษ แผนกคดีเยาวชนและครอบครัว)

ภาค 1 – ศาลจังหวัดพระนครศรีอยุธยา, ศาลแขวงพระนครศรีอยุธยา, ศาลจังหวัดลพบุรี, ศาลจังหวัดชัยบาดาล, ศาลแขวงลพบุรี, ศาลจังหวัดชัยนาท, ศาลจังหวัดสิงห์บุรี, ศาลจังหวัดอ่างทอง, ศาลจังหวัดสระบุรี, ศาลแขวงสระบุรี, ศาลจังหวัดปทุมธานี, ศาลจังหวัดชัยบุรี, ศาลจังหวัดนนทบุรี, ศาลแขวงนนทบุรี, ศาลจังหวัดสมุทรปราการ, ศาลแขวงสมุทรปราการ

ภาค 2 – ศาลจังหวัดชลบุรี, ศาลแขวงชลบุรี, ศาลจังหวัดพัททยา, ศาลแขวงพัททยา, ศาลจังหวัดยะเชิงเทรา, ศาลจังหวัดนครนายก, ศาลจังหวัดปราจีนบุรี, ศาลจังหวัด กบินทร์บุรี, ศาลจังหวัดสระแก้ว, ศาลจังหวัดระยอง, ศาลแขวงระยอง, ศาลจังหวัดตราด, ศาลจังหวัดจันทบุรี

ภาค 3 – ศาลจังหวัดนครราชสีมา, ศาลแขวงนครราชสีมา, ศาลจังหวัดสีคิ้ว, ศาลจังหวัดบัวใหญ่, ศาลจังหวัดพิมาย, ศาลจังหวัดชัยภูมิ, ศาลจังหวัดภูเขียว, ศาลจังหวัดบุรีรัมย์, ศาลจังหวัดนางรอง, ศาลจังหวัดสุรินทร์, ศาลแขวงสุรินทร์, ศาลจังหวัดรัตนบุรี, ศาลจังหวัดศรีสะเกษ, ศาลจังหวัดกันทรลักษ์, ศาลจังหวัดอุบลราชธานี, ศาลจังหวัดเดชอุดม, ศาลแขวงอุบลราชธานี, ศาลจังหวัดอำนาจเจริญ, ศาลจังหวัดยโสธร

ภาค 4 – ศาลจังหวัดขอนแก่น, ศาลแขวงขอนแก่น, ศาลจังหวัดพล, ศาลจังหวัดชุมแพ, ศาลจังหวัดอุดรธานี, ศาลแขวงอุดรธานี, ศาลจังหวัดหนองบัวลำภู, ศาลจังหวัดหนองคาย, ศาลจังหวัดบึงกาฬ, ศาลจังหวัดสกลนคร, ศาลจังหวัดสวางคแดนดิน, ศาลจังหวัดนครพนม, ศาลจังหวัดมุกดาหาร, ศาลจังหวัดมหาสารคาม, ศาลแขวงพยัคฆภูมิพิสัย, ศาลจังหวัดร้อยเอ็ด, ศาลจังหวัดกาฬสินธุ์

ภาค 5 – ศาลจังหวัดเชียงใหม่, ศาลจังหวัดฮอด, ศาลแขวงเชียงใหม่, ศาลจังหวัดฝาง, ศาลจังหวัดลำปาง, ศาลแขวงลำปาง, ศาลจังหวัดแม่ฮ่องสอน, ศาลจังหวัดแม่สะเรียง, ศาลจังหวัดเชียงราย, ศาลแขวงเวียงป่าเป้า, ศาลจังหวัดเทิง, ศาลจังหวัดพะเยา, ศาลจังหวัดเชียงคำ, ศาลจังหวัดน่าน, ศาลจังหวัดลำพูน, ศาลจังหวัดแพร่, ศาลแขวงเชียงราย, ศาลแขวงเชียงดาว

ภาค 6 – ศาลจังหวัดพิษณุโลก, ศาลแขวงพิษณุโลก, ศาลแขวงนครไทย, ศาลจังหวัดสุโขทัย, ศาลจังหวัดสวรรคโลก, ศาลจังหวัดอุตรดิตถ์, ศาลจังหวัดตาก, ศาลจังหวัดแม่สอด, ศาลจังหวัดกำแพงเพชร, ศาลจังหวัดพิจิตร, ศาลจังหวัดเพชรบูรณ์, ศาลจังหวัดหล่มสัก, ศาลจังหวัดวิเชียรบุรี, ศาลจังหวัดนครสวรรค์, ศาลแขวงนครสวรรค์, ศาลจังหวัดอุทัยธานี

ภาค 7 – ศาลจังหวัดนครปฐม, ศาลแขวงนครปฐม, ศาลจังหวัดราชบุรี, ศาลแขวงราชบุรี, ศาลจังหวัดสุพรรณบุรี, ศาลแขวงสุพรรณบุรี, ศาลจังหวัดกาญจนบุรี, ศาลจังหวัดทองผาภูมิ, ศาลจังหวัดเพชรบุรี, ศาลจังหวัด

ประจวบคีรีขันธ์, ศาลจังหวัด หัวหิน, ศาลจังหวัดสมุทรสาคร, ศาลจังหวัดสมุทรสงคราม

ภาค 8 – ศาลจังหวัดสุราษฎร์ธานี, ศาลจังหวัดเวียงสระ, ศาลแขวงสุราษฎร์ธานี, ศาลจังหวัดไชยา, ศาลจังหวัดเกาะสมุย, ศาลจังหวัดนครศรีธรรมราช, ศาลแขวงนครศรีธรรมราช, ศาลจังหวัดปากพนัง, ศาลจังหวัดทุ่งสง, ศาลแขวงทุ่งสง, ศาลจังหวัดชุมพร, ศาลจังหวัดหลังสวน, ศาลจังหวัดระนอง, ศาลจังหวัดกระบี่, ศาลจังหวัดพังงา, ศาลจังหวัดตะกั่วป่า, ศาลจังหวัดภูเก็ต, ศาลแขวงภูเก็ต, ศาลแขวงกระบี่

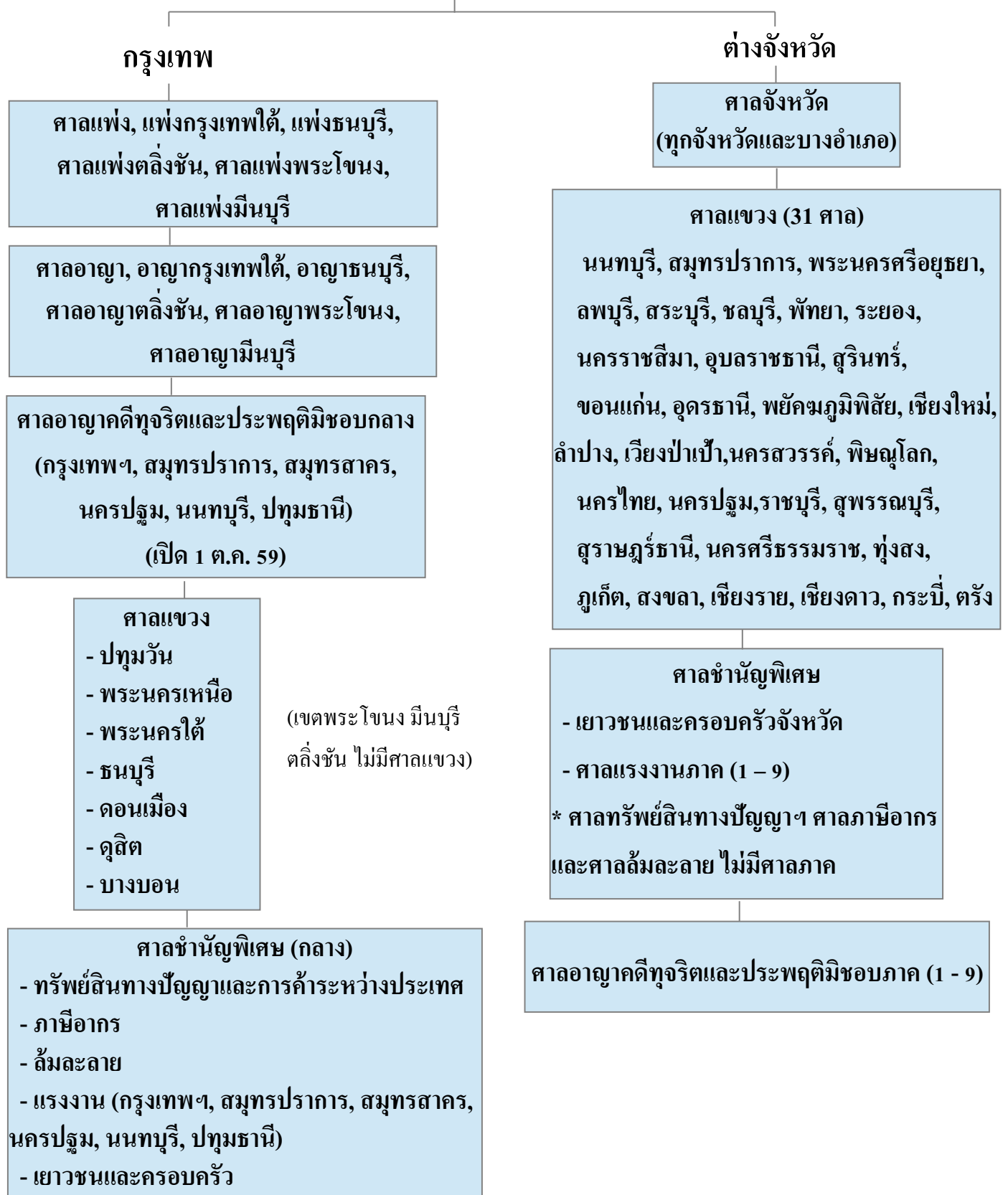
ภาค 9 – ศาลจังหวัดสงขลา, ศาลจังหวัดนาทวี, ศาลแขวงสงขลา, ศาลจังหวัดตรัง, ศาลแขวงตรัง, ศาลจังหวัดพัทลุง, ศาลจังหวัดสตูล, ศาลจังหวัดปัตตานี, ศาลจังหวัดยะลา, ศาลจังหวัดเบตง, ศาลจังหวัดนราธิวาส

เขตอำนาจศาลอุทธรณ์คดีชั้นอุทธรณ์พิเศษ

มีเขตอำนาจเหนือคดีที่อุทธรณ์จากศาลชั้นอุทธรณ์พิเศษชั้นต้น

(ทั้งศาลชั้นอุทธรณ์พิเศษกลางและภาค รวมทั้งศาลเยาวชนและครอบครัวจังหวัด)

ศาลชั้นต้น (ม.2)



* คดีฟอกเงิน ตาม พ.ร.บ. ป้องกันและปราบปรามการฟอกเงิน พ.ศ. 2542 ต้องยื่นฟ้องต่อศาลแพ่ง

ส่วนคดีก้ำกัมนุญย์ ยื่นฟ้องตาม วิ.อาญา ม.22

* ทั้งกรุงเทพ และต่างจังหวัดอาจตั้งสาขาได้ ตาม ม.4 ว.2 เช่น สาขาปากช่อง (ศาลจังหวัดสีคิ้ว), สาขาบัว
(ศาลจังหวัดน่าน), ศาลเยาวชนฯ กลาง เขตมีนบุรี เป็นต้น

**สำนักงานอธิบดีผู้พิพากษาศาล (ไม่ใช่ศาล แต่อธิบดีผู้พิพากษาศาล
เป็นผู้พิพากษาในศาล ที่อยู่ในเขตอำนาจด้วยผู้หนึ่ง ตาม ม. 14)**

มี 9 ภาค

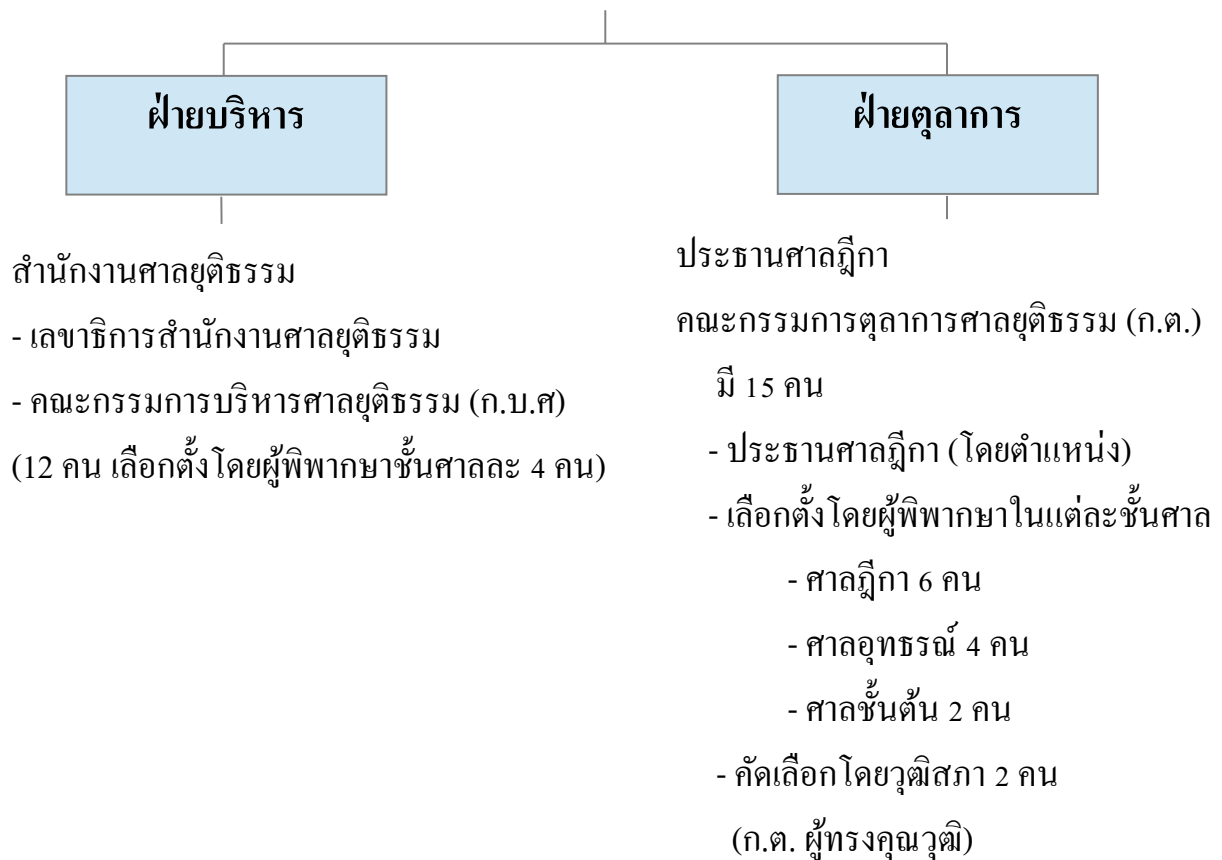
- | | | |
|-------------|-----------------|---------------|
| 1. กรุงเทพฯ | 2. ชลบุรี | 3. นครราชสีมา |
| 4. ขอนแก่น | 5. เชียงใหม่ | 6. พิษณุโลก |
| 7. นครปฐม | 8. สุราษฎร์ธานี | 9. สงขลา |

อธิบดีผู้พิพากษาศาล ภาคละ 1 คน
รองอธิบดีผู้พิพากษาศาล ภาคละไม่เกิน 3 คน
เขตรับผิดชอบของแต่ละภาคเป็นเช่นเดียวกับเขตอำนาจ
ศาลอุทธรณ์ภาค

ข้อสังเกต ศาลแขวงในกรุงเทพ (ศาลแขวงนครเหนือ, ศาลแขวงพระนครใต้,
ศาลแขวงธนบุรี, ศาลแขวงคูคิต, ศาลแขวงปทุมวัน, ศาลแขวงดอนเมือง
และศาลแขวงบางบอน) อยู่ภายใต้การบริหารของอธิบดีผู้พิพากษาศาล 1
**แต่ถ้าเป็นการยื่นอุทธรณ์คัดค้านคำพิพากษาของศาล
ดังกล่าว คู่ความต้องยื่นต่อศาลอุทธรณ์ (ไม่ใช่ศาลอุทธรณ์ภาค 1)

(ส่วนศาลแพ่ง ศาลอาญา ศาลแพ่งกรุงเทพใต้ ศาลอาญากรุงเทพใต้
ศาลแพ่งธนบุรี ศาลอาญาธนบุรี ศาลแพ่งตลิ่งชัน ศาลอาญาตลิ่งชัน ศาลแพ่ง
พระโขนง ศาลอาญาพระโขนง ศาลแพ่งมีนบุรี และศาลอาญามีนบุรีมีอธิบดีศาล
นั้น ๆ เป็นผู้บริหารอยู่แล้ว)

การบริหารงานศาลยุติธรรม (ม.6)



ผู้พิพากษาในศาลยุติธรรม

1. ผู้พิพากษา
 2. ผู้พิพากษาอาวุโส (พ.ร.บ.หลักเกณฑ์การแต่งตั้งและการดำรงตำแหน่งผู้พิพากษาอาวุโส (ฉบับที่ 2) พ.ศ.2550 และพ.ร.บ.ระเบียบราชการฝ่ายตุลาการศาลยุติธรรม (ฉบับที่ 3) พ.ศ.2550 ปัจจุบันมีทุกชั้นศาล)
 3. ผู้พิพากษาประจำศาล (ไม่น้อยกว่า 3 ปี เว้นแต่มีเหตุจำเป็น ก.ต. จะลดเหลือไม่น้อยกว่า 1 ปีก็ได้ ตามพ.ร.บ.ระเบียบราชการฝ่ายตุลาการศาลยุติธรรม (ฉบับที่ 4) พ.ศ.2550)
 4. คະ โຕ်ะยุติธรรม (ใน 4 จังหวัด มี 5 ศาล คือ ศาลจังหวัดยะลา ปัตตานี นราธิวาส สตูล และเบตง ตาม พ.ร.บ.ว่าด้วยการใช้กฎหมายอิสลามในเขตจังหวัดปัตตานี นราธิวาส ยะลา และสตูล พ.ศ. 2489)
 5. ผู้พิพากษาสมทบ (มีเฉพาะศาลเยาวชนและครอบครัว ศาลแรงงาน และศาลทรัพย์สินทางปัญญาและการค้าระหว่างประเทศ) ตาม พ.ร.บ.จัดตั้งศาลนั้น ๆ ถือเป็นเจ้าพนักงานตามประมวลกฎหมายอาญา
 - * ความผิดฐานละเมิดอำนาจศาล ผู้พิพากษาคนเดียวในศาลนั้น ๆ สั่งลงโทษได้โดยไม่ต้องมีผู้พิพากษาสมทบลงชื่อเป็นองค์คณะ (ฎ.3471/2524)
-
6. ผู้ช่วยผู้พิพากษา (เป็นข้าราชการฝ่ายตุลาการ ตาม พ.ร.บ.ระเบียบข้าราชการฝ่ายตุลาการศาลยุติธรรม พ.ศ.2543 แต่ยังไม่เป็นผู้พิพากษาตามพระธรรมนูญศาลยุติธรรม)

“ผู้ทำการแทน ” ม. 8, ม. 9, ม. 10, ม. 13

(โดยกฎหมาย จะมอบหมายเป็นอย่างอื่นมิได้)

- ม. 8 ศาลฎีกา, ศาลอุทธรณ์, ศาลอุทธรณ์ภาค, ศาลแพ่ง, ศาลอาญา,
ศาลแพ่งกรุงเทพใต้, ศาลอาญากรุงเทพใต้, ศาลแพ่งธนบุรี, ศาลอาญธนบุรี,
ศาลแพ่งตลิ่งชัน, ศาลอาญตลิ่งชัน, ศาลแพ่งพระโขนง, ศาลอาญา
พระโขนง, ศาลแพ่งมีนบุรี, ศาลอาญมีนบุรี, ศาลอาญาคดีทุจริต
และประพฤติมิชอบกลาง, ศาลชำนาญพิเศษ
- ม. 9 ศาลจังหวัด, ศาลแขวง ม. 10 แผนกต่าง ๆ ในศาล
- ม. 13 อธิบดีผู้พิพากษาภาค

ชื่อตำแหน่งผู้พิพากษา ผู้รับผิดชอบราชการศาล

และรองฯ (ม. 8 วรรค 1)

ศาลฎีกา } - ประธาน
 } - รองประธานศาลฎีกา 6 คน

ศาลชั้นอุทธรณ์ } - ประธาน
และอุทธรณ์ภาค } - รองประธานศาลอุทธรณ์ 3 คน

ศาลอุทธรณ์คดีชำนาญพิเศษ } - ประธาน
 } - รองประธานศาลอุทธรณ์
 } คดีชำนาญพิเศษ 5 คน

ศาลชั้นต้น เฉพาะ

ศาลแพ่ง, ศาลอาญา, ศาลแพ่งกรุงเทพใต้, ศาลอาญากรุงเทพใต้, } - อธิบดี
ศาลแพ่งธนบุรี, ศาลอาญธนบุรี, ศาลแพ่งตลิ่งชัน, } - รองอธิบดี
ศาลอาญตลิ่งชัน, ศาลแพ่งพระโขนง, ศาลอาญาพระโขนง, } (ไม่เกิน 3 คน)
ศาลแพ่งมีนบุรี, ศาลอาญมีนบุรี, ศาลชำนาญพิเศษ (กลางและภาค)
ศาลอาญาคดีทุจริตและประพฤติมิชอบกลางและภาค

ผู้ทำการแทน ในศาลฎีกา ศาลชั้นอุทธรณ์ ศาลชั้นต้นที่มีตำแหน่ง
ผู้รับผิดชอบราชการศาลเป็นอธิบดี

เมื่อตำแหน่ง **ประธานฯ** หรือ **อธิบดี (ม. 8 วรรค 2)**

1. ว่างลง (ตาย, ย้าย, เกษียณ)
2. ไม่อาจปฏิบัติราชการได้ (ดิตราชการ, ลา)

- รองประธานหรือรองอธิบดีที่มีอาวุโสสูงสุด เป็นผู้ทำการแทน
- ถ้ารองฯ ที่มีอาวุโสสูงสุด ไม่อาจปฏิบัติราชการได้ ให้(รอง) ผู้มีอาวุโส
ถัดลงมาเป็นผู้ทำการแทน
- ถ้าไม่มีผู้ทำการแทน หรือมีแต่ไม่อาจปฏิบัติราชการได้ ให้ผู้พิพากษา
ที่มีอาวุโสสูงสุด(เรียงอาวุโสถัดลงมา)ในศาลนั้นเป็นผู้ทำการแทน

ผู้ทำการแทน ในศาลจังหวัดและศาลแขวง

เมื่อตำแหน่ง **ผู้พิพากษาหัวหน้าศาลจังหวัด** หรือ **ผู้พิพากษา**

หัวหน้าศาลแขวง (ม. 9)

1. ว่างลง
2. ไม่อาจปฏิบัติราชการได้

- ให้ผู้พิพากษาที่มีอาวุโสสูงสุดในศาลนั้น ทำการแทน
- ถ้าผู้พิพากษาที่มีอาวุโสสูงสุด ไม่อาจปฏิบัติราชการได้ ให้ผู้พิพากษา
ที่มีอาวุโส ถัดลงมาทำการแทน

ผู้ทำการแทน ในแผนก

เมื่อตำแหน่ง ประธานแผนกฯ หรือ ผู้พิพากษาหัวหน้าแผนกฯ (ม. 10)

1. ว่างลง
2. ไม่อาจปฏิบัติราชการได้
 - ให้ผู้พิพากษาที่มีอาวุโสสูงสุดในแผนก ทำการแทน
 - ถ้าผู้พิพากษาสูงสุดในแผนก ไม่อาจปฏิบัติราชการได้ ให้ผู้พิพากษาสูงสุดถัดลงมาตามลำดับ ทำการแทน

ผู้ทำการแทน อธิบดีผู้พิพากษาศาล

เมื่อตำแหน่ง อธิบดีผู้พิพากษาศาล (ม. 13)

1. ว่างลง
2. ไม่อาจปฏิบัติราชการได้
 - รองฯ ที่มีอาวุโสสูงสุดทำการแทน ถ้ารองฯ ที่มีอาวุโสสูงสุด ไม่อาจปฏิบัติราชการได้ ให้ผู้ที่มีอาวุโสสูงสุดถัดลงมาในสำนักงานอธิบดีผู้พิพากษาศาลนั้นเป็นผู้ทำการแทน

****ข้อเหมือนกันในเรื่องผู้ทำการแทน คือ**

- ในกรณีไม่มีผู้ทำการแทน ตามที่ ม. 8, ม. 9, ม. 10 และ ม. 13 ประธานศาลฎีกาจะสั่งให้ผู้พิพากษาคนหนึ่งทำการแทน

*- ผู้พิพากษาอาวุโสและผู้พิพากษาประจำศาล เป็นผู้ทำการแทนไม่ได้

(ออกสอบเสมอ)

อำนาจผู้พิพากษาผู้รับผิดชอบราชการศาล (ม. 11)

- ประธานศาลฎีกา
- ประธานศาลอุทธรณ์ (รวมถึงประธานศาลอุทธรณ์คดีชำนัญพิเศษ)
- ประธานศาลอุทธรณ์ภาค
- อธิบดีผู้พิพากษาศาลชั้นต้น (รวมทั้งอธิบดีศาลชำนัญพิเศษกลางและภาค แต่ไม่รวมอธิบดีผู้พิพากษาภาค ตาม ม. 14)
- ผู้พิพากษาหัวหน้าศาล

อนุ (1) นั่งพิจารณาและพิพากษาคดีใด ของศาลนั้น

- หมายถึง ต้องนั่งพิจารณาเป็นองค์คณะจึงจะพิพากษาได้
- หากไม่ได้นั่งพิจารณา

① มีสิทธิเพียงตรวจสำนวนแล้วทำความเห็นแย้ง (เคยออก

ข้อสอบผู้ช่วยฯ เมื่อ 9 ก.พ. 62 ในประเด็นย่อย) หรือ

② ลงลายมือชื่อทำคำพิพากษาในกรณีตาม ม. 29 (มีเหตุสุดวิสัย หรือเหตุจำเป็นอันอันมิอาจก้าวล่วงได้ ในระหว่างการทำคำพิพากษา) แต่ถ้าเป็นกรณีปกติ หากไม่ได้นั่งพิจารณา จะลงชื่อเป็นองค์คณะไม่ได้

อนุ (2) สั่งคำร้องคำขอที่ยื่นต่อตนตาม วิ.แพ่ง วิ.อาญา เช่น วิ.แพ่ง ม. 6, 8, 28, 230วรรค 3หรือ วิ.อาญา ม.26

อนุ (3) – (6) อำนาจทางธุรการ

อนุ (7) มีอำนาจหน้าที่อื่นตามที่กฎหมายกำหนด เช่น

- ประธานศาลฎีกา มีอำนาจชี้ขาดเรื่องเขตอำนาจศาลชำนัญพิเศษ เว้นแต่ศาลแรงงาน
- ประธานศาลอุทธรณ์ มีอำนาจชี้ขาดว่าคดีใดเป็นคดีผู้บริโภคนและคดีคุ้มครองผู้บริโภค หรือสั่งให้โอนคดีไปยังศาลแพ่ง ตาม วิ.แพ่ง ม.6/1

- อธิบดีผู้พิพากษาศาลแรงงานกลาง มีอำนาจชี้ขาดว่าคดีใดเป็นคดี
แรงงาน

* อำนาจโดยตำแหน่ง

ประธานศาลฎีกา เช่น

- ประธานคณะกรรมการตุลาการศาลยุติธรรม (ก.ต.)
- ประธานคณะกรรมการบริหารศาลยุติธรรม (ก.บ.ศ.)
- ประธานคณะกรรมการวินิจฉัยชี้ขาดอำนาจหน้าที่ระหว่างศาล

ประธานศาลอุทธรณ์ เช่น

- ประธานคณะกรรมการข้าราชการศาลยุติธรรม (ก.ศ.)

อำนาจรองๆ: รองประธานศาลฎีกา รองประธานศาลอุทธรณ์ (รวมถึง
รองประธานศาลอุทธรณ์คดีชำนาญพิเศษ) รองประธานศาลอุทธรณ์ภาค
รองอธิบดีผู้พิพากษาศาลชั้นต้นหรือรองอธิบดีผู้พิพากษาศาลชำนาญพิเศษ
กลางและภาค (ม.11 วรรค 2)

มีอำนาจ (เฉพาะ อนุ 2 ของ ม. 11) คือสั่งคำร้องคำขอต่าง ๆ ที่ยื่นต่อตน
ตามกฎหมายว่าด้วยวิธีพิจารณาความ

ข้อสังเกต

- รองๆ ไม่มีอำนาจนั่งพิจารณาพิพากษาคดีใด ๆ ในศาลนั้น ตาม อนุ (1)
- เป็นอำนาจของรองๆ ทุกคนโดยไม่นับอาวุโส

อำนาจอธิบดีผู้พิพากษาศาล (ม. 14)

อธิบดีผู้พิพากษาศาล เป็นผู้พิพากษาในศาลที่อยู่ในเขตอำนาจด้วยผู้หนึ่ง

มีอำนาจและหน้าที่เช่นเดียวกับ ประธานฯและอธิบดีฯ ตาม ม. 11 (อนุ 1 – 7) คือ

- เป็นองค์คณะนั่งพิจารณาพิพากษาคดีใดๆ ในศาลที่อยู่ในเขตอำนาจของตนได้
- ถ้าไม่ได้เป็นองค์คณะ ก็มีอำนาจตรวจสำนวนแล้วทำความเห็นแย้งได้

อำนาจรองอธิบดีผู้พิพากษาศาล (ม. 14 วรรค 2)

รองอธิบดีผู้พิพากษาศาล เป็นผู้พิพากษาในศาลที่อยู่ในเขตอำนาจของตน
เช่นเดียวกับอธิบดีผู้พิพากษาศาล

- * แต่ไม่มีอำนาจนั่งพิจารณาพิพากษาคดีใด ๆ ตาม ม. 11(1) เหมือนอย่างอธิบดีฯ มีเพียงอำนาจสั่งคำร้องคำขอต่าง ๆ ที่ยื่นต่อตนตามกฎหมายว่าด้วยวิธีพิจารณาความ ตาม ม.11(2) เท่านั้น

หมวด 2

เขตอำนาจศาล

หลักในการฟ้องคดี

เขตศาล (เขตท้องที่) เช่น ศาลแพ่ง ศาลอาญา มีเขตท้องที่ครอบคลุมพื้นที่ทุกเขตใน กรุงเทพฯ นอกจากท้องที่ที่อยู่ในเขตศาลศาลแพ่งกรุงเทพฯได้ ศาลอาญา กรุงเทพฯได้ ศาลแพ่งธนบุรี ศาลอาญาธนบุรี ศาลแพ่งตลิ่งชัน ศาลอาญาตลิ่งชัน ศาลแพ่งพระ โขนง ศาลอาญาพระ โขนง ศาลแพ่งมีนบุรี ศาลอาญามีนบุรี (ม.16 วรรคสอง)

หรือ เมื่อต้องตอบคำถามว่า ศาลแขวงเชียงใหม่ มีเขตท้องที่ครอบคลุมพื้นที่อำเภอใดของจังหวัดเชียงใหม่

หรือ ศาลแขวงพระนครเหนือ มีเขตท้องที่ครอบคลุมเขต (การปกครอง) ใดในกรุงเทพฯบ้าง ซึ่งเป็นไปตาม พ.ร.บ.จัดตั้งศาลนั้น ๆ

เขตอำนาจศาล คือ ศาล (นั้นๆ) มีอำนาจพิจารณาพิพากษาเหนือคดีประเภทใด เช่น

- ศาลแขวงฯ มีอำนาจพิจารณาพิพากษาคดีแพ่งซึ่งราคาทรัพย์สินที่พิพาทหรือจำนวนเงินที่ฟ้องไม่เกิน 300,000 บาท

- ศาลเยาวชนและครอบครัวฯ มีเขตอำนาจเหนือ คดีอาญาที่เด็กหรือเยาวชนกระทำผิดกฎหมายอาญา และเหนือคดีครอบครัวในส่วนคดีแพ่งตาม พ.ร.บ.ศาลเยาวชนและครอบครัวและวิธีพิจารณาคดีเยาวชนและครอบครัวฯ ม. 10

เขตศาลที่จะรับคำฟ้อง ตาม วิ.แพ่ง ม.4 เช่น ศาลที่จำเลยมีภูมิลำเนา หรือศาล
ที่มูลคดีเกิด

ชั้นของศาล ตาม วิ.แพ่ง ม.2(1), ม.170 ว.1

ผลของการฟ้องผิดศาล ศาลมีคำสั่งไม่รับ หรือคืนคำคู่ความ ตาม วิ.แพ่ง ม.18 ว.3

หนึ่งคดีหนึ่งศาล

เนื่องจาก ตาม วิ.แพ่ง และวิ.อาญา โจทก์มีสิทธินำคดีไปฟ้องต่อศาลได้
มากกว่า 1 ศาล (วิ.อาญา ม.22 วิ.แพ่ง ม.4, ม.4 ทวิ)

พระธรรมนูญศาลยุติธรรม ม.15 จึงบัญญัติว่า “ห้ามมิให้ศาลยุติธรรมศาล
ใดศาลหนึ่งรับคดีซึ่งศาลยุติธรรมอื่นได้สั่ง**รับประทับฟ้อง**โดยชอบแล้วไว้
พิจารณาพิพากษา...” เว้นแต่จะได้โอนมาตาม วิ.แพ่ง วิ.อาญา หรือตาม
พระธรรมนูญศาลยุติธรรม

โอนตาม วิ.แพ่ง คือ ม.6, 6/1, 8, 28

โอนตาม วิ.อาญา คือ ม.23, 26

โอนตามพระธรรมนูญศาลยุติธรรม คือ ม.16 วรรคท้าย, 19/1 วรรค 1

นอกจากนี้ยังมี วิ.แพ่ง ม.173 วรรค 2(1) วางหลักในเรื่องฟ้องซ้อนไว้อีก
ว่า นับแต่**ยื่นคำฟ้องแล้ว** ห้ามมิให้โจทก์ยื่นคำฟ้องเรื่องเดียวกันต่อศาลเดียวกัน
หรือศาลอื่นอีก

(วิ.อาญา ก็ใช้หลักเดียวกัน โดยอาศัยมาตรา 15 เพราะเรื่องฟ้องซ้อนไม่มี
บัญญัติไว้ใน วิ.อาญาโดยเฉพาะ จึงต้องนำ วิ.แพ่ง มาใช้บังคับ)

**** ข้อแตกต่างของพระธรรมนูญศาลยุติธรรม ม.15 กับ วิ.แพ่ง ม.173**

วรรค 2(1) คือ

ม.15 ถือหลักเมื่อศาลหนึ่ง “**รับประทับฟ้อง**” แล้ว ส่วน ม.173 วรรค 2(1) วิ.แพ่ง ถือตั้งแต่***โจทก์ยื่นฟ้อง**

ดังนั้น คดีอาญาที่ราษฎรเป็นโจทก์ ซึ่งศาลต้องไต่สวนมูลฟ้องก่อนมีคำสั่งประทับฟ้อง หากพิจารณาว่าแม้ไม่ต้องห้ามโจทก์ที่จะยื่นฟ้องคดีต่อศาลอื่นได้อีกตาม ม.15 (พระธรรมนูญศาลยุติธรรม) เพราะศาลยังไม่มีคำสั่งประทับฟ้อง แต่ก็ต้องห้ามโจทก์ที่จะนำคดีเดียวกันมาฟ้องต่อศาลอื่นอีกตามหลักในเรื่องฟ้องซ้อน (วิ.แพ่ง ม. 173 วรรค 2(1) ประกอบ วิ.อาญา ม. 15)

อำนาจรับคดีของศาลแพ่ง ศาลอาญา (ม.16 วรรค 3)

- (เฉพาะ) ศาลแพ่ง ศาลอาญา เป็นศาลหลักของประเทศที่มีอำนาจรับคดีเป็นกรณีพิเศษ คือ **คดีที่เกิดนอกเขต** (ท้องที่) ของศาลแพ่ง หรือ ศาลอาญา จะยื่นฟ้องต่อศาลแพ่ง หรือ ศาลอาญาก็ได้

คำว่า “**คดี**” หมายรวมถึงคดีที่อยู่ในอำนาจพิจารณาพิพากษาของศาลแขวงด้วยแต่ต้องเป็นคดีที่เกิด**นอกเขตศาลแพ่ง ศาลอาญา**

ยกเว้น คดีที่อยู่ในเขตอำนาจของศาลอาญาคดีทุจริตและประพฤติมิชอบ หากฟ้องต่อศาลอาญา หลังจากศาลอาญาคดีทุจริตและประพฤติมิชอบกลางเปิดทำการแล้ว ศาลอาญาต้องไม่รับฟ้อง เพราะไม่มีเขตอำนาจ จะใช้หลักการรับคดีไว้พิจารณาพิพากษา ตาม ม.16 วรรค 3 ก็ไม่ได้ (ฎ.1184/2564)

“**การยื่นฟ้อง**” ไม่ต้องยื่นคำร้องขออนุญาตต่อศาลแพ่ง หรือศาลอาญา ก่อน เพราะเป็นสิทธิของผู้ฟ้องตามกฎหมาย

“**คดีนั้นเกิดขึ้นนอกเขตศาลแพ่งหรือศาลอาญา**” หมายถึงคดีที่ศาลแพ่งหรือศาลอาญาไม่มีอำนาจที่จะรับฟ้องตาม วิ.แพ่ง (คือศาลแพ่งไม่ใช่ศาลที่จำเลยมีภูมิลำเนา ศาลที่อสังหาริมทรัพย์นั้นตั้งอยู่ ศาลที่โจทก์มีภูมิลำเนาตาม

ม. 4 ตรี, หรือศาลที่เจ้ามรดกมีภูมิลำเนาขณะถึงแก่ความตายฯ) หรือตาม วิ.อาญา (คือ ศาลอาญาไม่ใช่ศาลที่ความผิดเกิดขึ้น อ้างว่าหรือเชื่อว่าได้เกิดขึ้น หรือจำเลย มีที่อยู่ จำเลยถูกจับ หรือพนักงานสอบสวนได้ทำการสอบสวนในเขตศาลอาญา ตาม ม. 22) เลย

คดีเช็ค (อาญา) จำเลยออกเช็คให้โจทก์ที่กรุงเทพฯ ธนาคารที่ปฏิเสธการ จ่ายเงิน ซึ่งถือว่าความผิดเกิดขึ้นในเขตอยู่จังหวัดนครราชสีมา จำเลยมีภูมิลำเนา อยู่จังหวัดพระนครศรีอยุธยา โจทก์ฟ้องคดีที่ศาลอาญาได้ ตาม ม.16 ว.3 (ฎ.1222/2519 ป.)

ศาลแพ่งหรือศาลอาญา มีทางเลือก คือ

1. ใช้ดุลพินิจ รับคดีไว้พิจารณาพิพากษา
- หรือ 2. มีคำสั่งโอนคดีไปยังศาลที่มีเขตอำนาจ

การใช้ดุลพินิจรับคดีไว้ แม้ไม่ได้สั่งรับไว้โดยตรง แต่โดยพฤติการณ์อาจ ถือว่าใช้ดุลพินิจรับไว้โดยปริยายได้

เช่น - ศาลแพ่งสั่งให้โจทก์เสียค่าขึ้นศาลเพิ่ม

- ศาลแพ่งอนุญาตให้โจทก์ถอนฟ้องสำหรับจำเลยที่มีภูมิลำเนาอยู่ในเขต ของศาลแพ่ง แล้วพิจารณาคดีต่อไปในส่วนของจำเลยที่มีภูมิลำเนาอยู่นอกเขต ต้องถือว่าศาลแพ่งใช้ดุลพินิจรับคดีที่อยู่ นอกเขตไว้พิจารณาพิพากษาแล้ว (ฎ.2403/2523)

*- ศาลอาญาได้สวนมูลฟ้องคดีอาญาที่เกิดขึ้นนอกเขต แล้วมีคำสั่งว่าคดี มีมูล ให้ประทับฟ้องและนัดสืบพยาน โจทก์ ถือว่าศาลอาญาใช้ดุลพินิจรับคดีไว้ พิจารณาพิพากษาแล้ว (ฎ.2115/2523 ป.)

- (แต่ถ้า) ศาลอาญาเพียงแต่นัดได้สวนมูลฟ้อง ไม่ถือว่าได้รับคดีไว้ พิจารณาพิพากษา จึงมีคำสั่ง โอนคดีได้ (ฎ.2038/2523)

“คำสั่งโอนคดี” เมื่อศาลแพ่งหรือศาลอาญาตรวจคำฟ้องตามวิ.แพ่ง ม.18 และเห็นว่าเป็นคดีที่เกิดขึ้นนอกเขตศาล (ศาลแพ่งหรือศาลอาญา) แม้จะมีคำสั่งโอนคดี ศาลแพ่งหรือศาลอาญา ก็ต้องสั่งรับฟ้องไว้ก่อนแล้วจึงสั่งโอนคดี จะสั่งไม่รับหรือคืน (คำคู่ความ) ตาม วิ.แพ่ง ม. 18 วรรค 3 โดยอ้างว่ายื่นไม่ถูกศาล ไม่ได้ เพราะจะมีผลต่ออายุความฟ้องร้อง (กล่าวคือ เพราะต้องถือว่า โจทก์ยื่นฟ้อง โดยชอบตามพระธรรมนูญศาลยุติธรรม ม. 16 วรรคท้ายแล้ว อายุความก็ไม่เดินต่อ แต่หากศาลไม่รับคดีไว้ อายุความฟ้องร้องต้องเดินต่อไป ซึ่งอาจมีผลให้คดีโจทก์ขาดอายุความได้)

- ถ้าขณะตรวจคำฟ้อง ศาลแพ่งหรือศาลอาญาไม่รู้ว่าคดีเกิดขึ้นนอกเขต (เช่น เพราะ โจทก์ระบุในฟ้องว่าจำเลยมีภูมิลำเนาในเขตศาลแพ่งหรือศาลอาญา แต่ต่อมาขอแก้ไขคำฟ้องหรือแก้ฟ้องว่าจำเลยมีภูมิลำเนาอยู่นอกเขตศาลแพ่งหรือศาลอาญา) หากจะสั่งโอนคดีต้องมีคำสั่งนับแต่เมื่อรู้ คือเมื่อมีการขอแก้ไขคำฟ้องหรือแก้ฟ้อง

ข้อสังเกต

1. กรณีจำเลยย้ายภูมิลำเนาหลังจากยื่นฟ้องแล้ว ไม่อยู่ในความหมายของ ม. 16 วรรคท้าย โจทก์ยอมขอแก้ไขคำฟ้องหรือแก้ฟ้องแล้วดำเนินคดีต่อไปได้ โดยไม่ถือว่าคดีเกิดขึ้นนอกเขต
2. กรณีมีคำวินิจฉัยของประธานศาลฎีกาว่า คดีที่ศาลแพ่งรับไว้พิจารณา อยู่ในเขตอำนาจของศาลทรัพย์สินทางปัญญาฯ ศาลแพ่งก็มีอำนาจสั่งให้โอนสำนวนคดีไปยังศาลทรัพย์สินทางปัญญา ได้ตาม ม.16 วรรคท้าย (ฎ.6488/2560)
3. ราษฎรฟ้องคดีแพ่งเกี่ยวเนื่องด้วยคดีอาญาต่อศาลอาญา ศาลไต่สวนมูลฟ้องแล้ว มีคำสั่งว่าคดีไม่มีมูล ให้ยกฟ้อง ต้องตั้งคืนค่าขึ้นศาลในส่วนแพ่งให้แก่โจทก์ด้วย เพราะถือว่าศาลอาญาไม่มีอำนาจรับคดีส่วนแพ่งไว้พิจารณา (ฎ.4292/2560)

อำนาจพิจารณาพิพากษาคดีของศาลแขวงและศาลจังหวัด

- ศาลแขวง (ม. 17) มีอำนาจพิจารณาพิพากษาคดี อำนาจไต่สวนหรือมีคำสั่งใดๆ ซึ่งผู้พิพากษาคนเดียวมีอำนาจตามที่กำหนดไว้ใน พระธรรมนูญศาลยุติธรรม ม. 24 และ 25 วรรค 1
- ศาลจังหวัด (ม. 18) มีอำนาจพิจารณาพิพากษาคดีแพ่งและอาญาที่มีใ้คดีอยู่ในอำนาจของศาลยุติธรรมอื่น (เช่น ศาลชำนัญพิเศษ หรือศาลแขวง แต่สำหรับศาลแขวงต้องอยู่ภายใต้ ม. 19/1 วรรคหนึ่ง กล่าวคือ ศาลจังหวัดอาจใช้ดุลพินิจรับคดีที่อยู่ในอำนาจของศาลแขวงไว้พิจารณาพิพากษาได้)

คดีที่อยู่ในเขตอำนาจศาลแขวง

(เช่นเดียวกับคดีที่อยู่ในอำนาจของผู้พิพากษาคนเดียว)

คดีแพ่ง – คือ คดีที่มี มูลค่าทรัพย์สินที่พิพาท หรือ จำนวนเงินที่ฟ้อง ไม่เกิน 300,000 บาท ตาม ม.25(4)

คดีอาญา – คือ คดีที่กฎหมายกำหนดอัตราโทษอย่างสูงไว้ให้จำคุกไม่เกิน 3 ปี หรือปรับไม่เกิน 60,000 บาทหรือทั้งจำทั้งปรับ (แต่จะลงโทษจำคุกเกิน 6 เดือน หรือปรับเกิน 10,000 บาท หรือทั้งจำทั้งปรับ ซึ่งโทษจำคุกหรือโทษปรับ หรือทั้งสองอย่างเกินอัตราดังกล่าวไม่ได้) ตาม ม. 25(5)

นอกจากนั้น ศาลแขวงซึ่งมีผู้พิพากษาคนเดียวเป็นองค์คณะยังมีอำนาจ

- ออกหมายเรียก หมายอาญา ตาม ม. 24(1)
- ออกคำสั่งใดๆซึ่ง มิใช่เป็นไปในทางวินิจฉัยชี้ขาดข้อพิพาทแห่งคดี ตาม ม. 24(2)
- ไต่สวนและวินิจฉัยชี้ขาดคำร้องคำขอที่ยื่นต่อศาลในคดีทั้งปวง ตาม ม. 25(1)
- ไต่สวนและมีคำสั่งเกี่ยวกับวิธีการเพื่อความปลอดภัย ตาม ม. 25(2)
- ไต่สวนมูลฟ้องและมีคำสั่งในคดีอาญา ตาม ม. 25(3)

คดีที่อยู่ในเขตอำนาจศาลจังหวัด

คือ คดีแพ่งและคดีอาญาที่เกินอำนาจพิจารณาพิพากษาของศาลแขวง ต้องได้รับการพิจารณาพิพากษาจากศาลจังหวัดซึ่งมีผู้พิพากษาเป็นองค์คณะอย่างน้อย 2 คน โดยต้องไม่เป็นผู้พิพากษาประจำศาลเกิน 1 คน ตาม ม. 26

สรุป

- คดีแพ่ง ที่ไม่มีทุนทรัพย์ (คดีที่มีคำขอให้ปลดเปลื้องทุกข์อันไม่อาจคำนวณเป็นราคาสินค้าได้) คดีไม่มีข้อพิพาท หรือคดีที่มีทุนทรัพย์เกิน 300,000 บาท (คือ ตั้งแต่ 300,001 บาทขึ้นไป)

- คดีอาญา ซึ่งกฎหมายกำหนดอัตราโทษอย่างสูงไว้ให้จำคุกเกิน 3 ปี (3 ปีถ้วน ถือว่าไม่เกิน) หรือปรับเกิน 60,000 บาท (60,000 บาทถ้วน ถือว่าไม่เกิน)

คดีที่มีทุนทรัพย์ (ราคาทรัพย์สินที่พิพาท หรือจำนวนเงินที่ฟ้อง) หมายถึง คดีที่เมื่อศาลพิพากษาแล้วมีผลให้โจทก์ (หรือจำเลยผู้ฟ้องแย้ง) ได้ทรัพย์หรือทรัพย์สินจำนวนใดจำนวนหนึ่ง ในกรณีพิพาทยกฟ้องก็มีผลให้จำเลยไม่ต้องเสียทรัพย์หรือทรัพย์สินจำนวนใดจำนวนหนึ่ง เช่น

- ฟ้องเรียกที่ดินเมื่อเปล่าซึ่งมีเพียงสิทธิครอบครอง (ฎ.411/2550)

- ฟ้องให้ทางราชการออก น.ส. 3 (ฎ.4139 - 44/2541)

- ฟ้องว่าเป็นทายาท ขอให้ทำลายพินัยกรรมที่เจ้ามรดกทำพินัยกรรมยกมรดกให้แก่จำเลย (ฎ.1176/2505 ประชุมใหญ่)

- ฟ้องเรียกค่าเสียหาย (300,000 บาท) พร้อมดอกเบี้ย นับแต่วันฟ้องจนกว่าจะโอนสิทธิการเช่าที่ดินราชพัสดุพร้อมอาคาร (ที่ดินพิพาท) ให้แก่โจทก์ จำเลยยื่นคำให้การขอให้ยกฟ้อง ต้องคิดทุนทรัพย์ในส่วนสิทธิการเช่าที่ดินพิพาทด้วย ซึ่งเมื่อรวมกับค่าเสียหายแล้ว ทุนทรัพย์ในคดีย่อมเกินอำนาจศาลแขวง (ฎ.7353/2560)

หลักการคิดทูลทรัพย์

1. คู่ความหลายคน

- โจทก์หลายคนฟ้องรวมกันมา ถ้าสิทธิของโจทก์แต่ละคนสามารถแยกกันได้
คิดทูลทรัพย์แยกตามที่โจทก์แต่ละคนเรียกร้อง เช่น

· ในคดีละเมิด ผู้รับประกันภัย 2 ราย รับช่วงสิทธิฟ้องไล่เบี้ยตามสิทธิ
ของตน รายใดเรียกร้องเกิน 300,000 บาท รายนั้นศาลแขวงไม่มีอำนาจพิจารณา
พิพากษา (ฎ.9245/2538)

- เจ้าของรวมหลายคนฟ้องขอให้ไล่ชื่อถือกรรมสิทธิ์ร่วมกับจำเลยคนเดียวถือเป็น
เรื่องแต่ละคนใช้สิทธิเฉพาะตัว คิดทูลทรัพย์แยก (ฎ.5194/2537)

แต่ เจ้าของรวมหลายคนฟ้องขอแบ่งกรรมสิทธิ์รวมจากจำเลย จำเลยต่อสู้
ว่าทรัพย์พิพาทเป็นของจำเลยคนเดียว ไม่เป็นกรรมสิทธิ์รวม คิดทูลทรัพย์รวม
เท่ากับราคาทรัพย์ที่พิพาท เพราะเท่ากับเจ้าของรวมทุกคนใช้อำนาจแห่ง
กรรมสิทธิ์รวมต่อสู้กับจำเลย (ฎ.7158/2538)

- ทายาทหลายคนฟ้องขอแบ่งมรดกจากจำเลยในฐานะทายาทด้วยกัน หรือในฐานะ
ผู้จัดการมรดกตามส่วนที่ตนมีสิทธิได้รับ คิดทูลทรัพย์แยกตามส่วนที่ทายาทแต่ละ
คนมีสิทธิ แม้จำเลยจะต่อสู้ว่า ทรัพย์พิพาทไม่ใช่มรดก (ฎ.5971/2544 ป.)

- เจ้าหนี้ร่วมฟ้องจำเลยคนเดียว คิดทูลทรัพย์รวม เพราะจำเลยจะชำระหนี้แก่
เจ้าหนี้ร่วมคนใดก็ได้ (ฎ.7151/2538)

แต่ถ้า จำเลยหลายคน ไม่ได้เจตนาร่วมกันก่อให้เกิดความเสียหายแก่โจทก์
ต้องคิดทูลแยกตามความเสียหายที่จำเลยแต่ละคนก่อ (ฎ.7578/2538)

- คดีผู้บริโภครวม ซึ่งคณะกรรมการคุ้มครองผู้บริโภคฟ้องแทนผู้บริโภคหลายรายตาม
พ.ร.บ. คุ้มครองผู้บริโภค พ.ศ.2522 ม.39 คิดทูลทรัพย์รวม (ฎ.7045/2553)

2. หลายสัญญาหรือหลายมูลหนี้

- ฟ้องเรียกเงินตามเช็ค 6 ฉบับ (ฎ.2054/2525) หรือฟ้องให้ชำระเงินกู้ 2 ฉบับ
(ฎ.2726/2528 ป.) คิดทูลทรัพย์รวม

แต่ถ้า สัญญาแยกกันได้ชัด เช่น ทำสัญญาประกันตัวคนต่างด้าว 5 ราย ด้วย สัญญาประกัน 5 ฉบับ แล้วผิดสัญญาประกัน แม้จะฟ้องรวมกันมา ก็คิดทุนทรัพย์ แยกตามจำนวนเงินประกันแต่ละสัญญา (ฎ.2273/2526) หรือ โจทก์ฟ้องว่า จำเลย เล่นแชร์กับโจทก์ รวม 13 วง แล้วผิดสัญญา ทุนทรัพย์ในคดีต้องคิดแยกตามสัญญา เล่นแชร์แต่ละวง (ฎ.2468/2527)

- ฟ้องเรียกมูลหนี้ต่างกัน เช่น ฟ้องเรียกค่าเสียหายฐานผิดสัญญา กับฟ้องให้ใช้ ค่าสินไหมทดแทนฐานละเมิด (ฎ.1216/2525) หรือ ฟ้องให้รับผิดตามสัญญา เจ้าทรัพย์ สัญญาซื้อขาย และสัญญาจ้างทำของ (ฎ.7305/2544) คิดทุนทรัพย์แยก

3. ฟ้องเรียกค่าเสียหายหรือค่าสินไหมทดแทนหลายรายการ

เช่น ใน คดีละเมิด ฟ้องเรียกค่ารักษาพยาบาล กับค่าซ่อมรถ คิดทุนทรัพย์รวม

4. คำขอตามลำดับ

เช่น ฟ้องขอให้โอนกรรมสิทธิ์ในทรัพย์สิน (ทุนทรัพย์ตามราคาทรัพย์สิน) หาก โอนไม่ได้ให้ใช้ค่าเสียหาย คิดทุนทรัพย์เหมือนมีคำขอเดียว หากราคาทรัพย์สิน กับจำนวนเงินค่าเสียหายไม่เท่ากัน คำขอใดมีจำนวนเงินสูงกว่า ให้คิดทุนทรัพย์ ตามคำขอนั้น

- แต่ถ้า ฟ้องขอหรือเรียกมากกว่า 1 รายการ เช่น ฟ้องขอให้โอนกรรมสิทธิ์ ในทรัพย์สินพร้อมกับเรียกค่าเสียหาย ต้องคิดราคาทรัพย์สินบวกกับค่าเสียหาย เป็นทุนทรัพย์ในคดี (ฎ.6630/2556)

5. คิดทุนทรัพย์ตามคำขอท้ายฟ้อง มิใช่จากคำบรรยายฟ้อง

เช่น บรรยายฟ้องว่า โจทก์มีสิทธิเรียกให้จำเลยชำระหนี้จำนวนหนึ่ง แต่ขอท้าย ฟ้องให้จำเลยชำระหนี้ต่ำกว่าจำนวนที่บรรยายตามฟ้อง ต้องคิดทุนทรัพย์ตาม จำนวนที่ขอท้ายฟ้อง เพราะ วิ.แพ่ง ม.142 ห้ามมิให้ศาลพิพากษาเกินคำขอ (ฎ.1544/2520)

6. คดีรวมพิจารณา

เช่นศาลแขวงรวมพิจารณาพิพากษาสองคดีเข้าด้วยกัน จะไม่นำทุนทรัพย์ทั้งสอง คดีมารวมกัน

7. ตรีราคาทรัพย์สินพิพาทอย่างไร

- เบื้องต้น ถ้าคู่ความรับกันในราคาใด ให้ถือตามราคารันั้น (ฎ.1517/2538)
- โจทก์ระบุงราคาทรัพย์สินที่พิพาทมาในฟ้องแล้วจำเลยไม่คัดค้าน ก็ถือตามราคา
ที่โจทก์กำหนด (ฎ.2449/2517)
- ต้องถือราคาขณะ โจทก์ยื่นฟ้อง มิใช่ถือตามราคาที่ย้ายได้เมื่อมีการบังคับตาม
คำพิพากษา (ฎ.255/2513)

8. หนี้เงินคืดดอกเบีย้อย่างไร

ดอกเบียที่จะคิดรวมกับต้นเงินเป็นทุนทรัพย์ได้ ต้องเป็นดอกเบียที่คำนวณจนถึง
วันฟ้อง เพราะเมื่อคำนวณแล้วได้จำนวนเงินที่แน่นอน ส่วนดอกเบียนับแต่
วันฟ้องจนกว่าจะชำระเสร็จ หรือค่าเสียหายในคดีละเมิดที่ให้ชดใช้เป็นรายวัน
หรือรายเดือนจนกว่าจะหยุดกระทำละเมิดนั้น ไม่นำมาคำนวณเป็นทุนทรัพย์
ในคดีเพราะยังคิดเป็นจำนวนเงินที่แน่นอนไม่ได้

- บรรยายฟ้องขอคืดดอกเบียนับแต่วันทำละเมิดจนกว่าจะชำระสำเร็จ แสดงว่าขอ
คืดดอกเบียจนถึงวันฟ้องด้วย ถ้าฟ้องเรียกค่าสินไหมทดแทน 300,000 บาท พร้อม
ดอกเบีย โดยบรรยายคำขอส่วนดอกเบียในลักษณะดังกล่าว ศาลแขวงยอมไม่มี
อำนาจรับฟ้อง (ศาลอุทธรณ์พิพากษายกคำพิพากษาศาลชั้นต้น ยกอุทธรณ์โจทก์
และยกคำสั่งศาลชั้นต้นที่ให้รับฟ้องชอบแล้ว ฎ.1619/2562)

9. คำให้การอาจมีผลต่อทุนทรัพย์ในคดีได้

การคิดทุนทรัพย์ในคดี นอกจากดูที่จำนวนเงินที่โจทก์ฟ้องแล้ว ยังต้อง
พิจารณาคำให้การของจำเลยด้วย

เช่น โจทก์ฟ้องขอเพิกถอนสัญญาคู่และเรียกเงินที่จำเลยหักไว้ไม่ชอบ
275,957 บาท จำเลยให้การต่อสู้ว่า โจทก์ยังค้างชำระเงินตามสัญญาคู่ดังกล่าว
445,502.50 บาท ต้องถือว่าทุนทรัพย์ในคดี คือ 445,502.50 บาท เพราะหากโจทก์
ชนะคดี โจทก์จะไม่ต้องจ่ายเงินจำนวนดังกล่าวแก่จำเลย (ฎ.3050/2551)

10. เงินที่โจทก์เสนอให้จำเลย หากจำเลยยอมปฏิบัติตามที่โจทก์เรียกร้องไม่คิดเป็นทุนทรัพย์ในคดี

เช่น ฟ้องขอให้จำเลยไปจดทะเบียนการเช่า หากจดทะเบียนการเช่าไม่ได้ให้ชดเชยค่าเสียหาย กับขอให้คืนเงินมัดจำ และเรียกค่าเสียหายเป็นรายเดือนนับแต่เดือนที่โจทก์คาดว่าจะก่อสร้างศูนย์การค้าเสร็จจนกว่าจำเลยจะไปจดทะเบียนการเช่าเสร็จ หากจำเลยยอมจดทะเบียนการเช่า โจทก์ก็จะให้เงินกินเปล่าแก่จำเลย เช่นนี้ เงินกินเปล่าที่โจทก์เสนอให้จำเลยไม่นำมาคิดรวมเป็นทุนทรัพย์ เพราะไม่ใช่เงินที่โจทก์เรียกร้องจากจำเลย ดังนั้นทุนทรัพย์ในคดี ก็คือจำนวนเงินค่าเสียหายกับเงินมัดจำที่โจทก์ขอให้จำเลยคืน สำหรับการเรียกให้จำเลยจดทะเบียนการเช่าถือเป็นคำขอที่ไม่มีทุนทรัพย์ (ฎ.7410/2540)

11. ฟ้องแย้ง คิดทุนทรัพย์แยกจากฟ้องเดิม

ถ้าฟ้องแย้งมีทุนทรัพย์เกิน 300,000 บาท หรือเป็นคดีไม่มีทุนทรัพย์ ศาลแขวงก็ไม่มีอำนาจรับฟ้องแย้งไว้พิจารณา คงรับได้แต่ส่วนที่เป็นคำให้การ (ฎ.1027/2513 ป., ฎ.2541/2556)

12. ร้องสอดเข้ามาเป็นคู่ความฝ่ายที่ 3 ตาม วิ.แพ่ง ม.57(1)

คำร้องสอดดังกล่าวอาจมีหรือไม่มีทุนทรัพย์ก็ได้ ซึ่งต้องแยกพิจารณาหรือคิดทุนทรัพย์ต่างหากจากฟ้องเดิม (ฎ.5345/2540)

13.คดีสาขาในชั้นบังคับคดี

เช่น คำร้องขัดทรัพย์ (วิ.แพ่ง ม.323)

คำร้องขอถอนส่วน หรือคำร้องขอรับชำระหนี้จำนอง (วิ.แพ่ง ม.324)

คำร้องขอเฉลี่ยหนี้ (วิ.แพ่ง ม.326)

ต้องขอยื่นคำร้องต่อศาลที่มีอำนาจในการบังคับคดี คือ ศาลที่ออกหมายบังคับคดี หรือศาลที่ออกหมายจับลูกหนี้ตามคำพิพากษา ตาม วิ.แพ่ง ม.271 ประกอบ ม.7(2)

ดังนั้นแม้เป็นคดีของศาลแขวง แต่ราคาทรัพย์ที่ร้องขัดทรัพย์ จำนวนเงินที่ขอถอนส่วน หรือขอรับชำระหนี้จำนอง หรือจำนวนเงินที่ขอเฉลี่ยหนี้เกิน 300,000 บาท ก็ต้องยื่นต่อศาลแขวง

* ร้องขจัดทรัพย์ ร้องขอกันส่วน และร้องขอรับชำระหนี้จำนอง เป็นคดีที่มีทุนทรัพย์

แต่ร้องขอเฉลี่ยหนี้ เป็นคดีไม่มีทุนทรัพย์ (คำสั่งคำร้องขอเฉลี่ยหนี้ที่ยื่นต่อศาลจังหวัด ต้องมีผู้พิพากษาลงชื่อเป็นองค์คณะ 2 คน (ฎ.3977/2553))

หากเป็นคำร้องขอเฉลี่ยหนี้ในศาลแขวง น่าจะใช้องค์คณะผู้พิพากษาคณะเดียวตามคดีหลัก เพราะไม่น่าจะให้ความสำคัญแก่คดีสาขามากกว่าคดีหลัก (ยังไม่มีฎีกา)

คดีไม่มีทุนทรัพย์ ได้แก่

- คดีไม่มีข้อพิพาท เช่น คำร้องขอให้ศาลสั่งแสดงกรรมสิทธิ์ในทรัพย์สิน ตาม ป.พ.พ. ม.1382
- คดีที่ฟ้องขอบังคับหรือให้รับรองเกี่ยวกับสิทธิของบุคคลตามกฎหมายครอบครัว เช่น คดีฟ้องหย่า
- คดีที่ไม่ทำให้โจทก์ได้ทรัพย์สินสิ่งใดเพิ่มจากผลของคำพิพากษาเมื่อต้นขณะคดี เช่น
 - ฟ้องขอแบ่งที่ดินที่ได้แยกการครอบครองเป็นสัดส่วนแล้ว(ฎ.4550/2540)
 - ฟ้องเรียกให้ไปจดทะเบียนการเช่าตามสัญญา หากโจทก์ขณะคดี โจทก์ก็ได้สิทธิครอบครองทรัพย์สินที่เช่าตามสัญญาเช่าเท่านั้น ไม่ได้กรรมสิทธิ์ในทรัพย์สินที่เช่า (ฎ.7410/2540)
 - ฟ้องขอให้เพิกถอนการฉ้อฉล ตาม ป.พ.พ. ม.237 หากโจทก์ขณะคดี โดยศาลให้เพิกถอนนิติกรรมที่ลูกหนี้โอนทรัพย์สินไปให้บุคคลภายนอก ทั้งที่รู้ว่าเป็นทางให้เจ้าหนี้เสียเปรียบ ทรัพย์สินดังกล่าวก็เพียงแต่กลับมาเป็นของลูกหนี้เท่านั้น มิได้ตกเป็นของโจทก์ โจทก์ต้องไปฟ้องบังคับในภายหลังอีกชั้นหนึ่ง (ฎ.2855/2526)

* แต่ ฟ้องขอให้เพิกถอนนิติกรรมการโอนทรัพย์สินมรดกที่ผู้จัดการมรดกโอนไปให้บุคคลอื่น โดยไม่ชอบ เป็นคดีมีทุนทรัพย์ เพราะมรดกที่ได้กลับคืนมาเป็นกองมรดกย่อมตกให้แก่โจทก์ผู้เป็นทายาท (ฎ.5512/2537)

- ตัวแทนรับโอนกรรมสิทธิ์ที่ดินตามสัญญาจะซื้อจะขายจากบุคคลภายนอกแทนตัวการ แล้วไม่ยอมจดทะเบียนโอนให้ตัวการ ตัวการจึง ฟ้องขอให้จดทะเบียนโอน ตาม ป.พ.พ. ม.810 เป็นคดีไม่มีทุนทรัพย์ เพราะ โจทก์ซึ่งเป็นตัวการไม่ได้ทรัพย์สินสิ่งใดเพิ่มขึ้นใหม่ (ฎ.5460/2547)

* ต่างจากตัวการฟ้องเพิกถอนการโอนที่ตัวแทนโอนทรัพย์สินของตัวการไปให้บุคคลภายนอกโดยไม่ได้รับมอบอำนาจจากตัวการ โดยฟ้องตัวแทนเป็นจำเลยร่วมกับบุคคลภายนอก เป็นคดีมีทุนทรัพย์เพราะหากโจทก์ซึ่งเป็นตัวการชนะคดี โจทก์ย่อมได้ทรัพย์สินกลับคืนมา (ฎ.7079/2540)

- ฟ้องขอเรียกโฉนดที่ดินอันเป็นเอกสารสิทธิแสดงหลักฐานแห่งกรรมสิทธิ์คืนจากผู้ไม่มีสิทธิจะยึดถือ ไม่ได้พิพาทกันเรื่องกรรมสิทธิ์ในที่ดิน แม้คู่ความจะตีราคาโฉนดที่ดินมาด้วยและมีคำขอว่าหากคืนไม่ได้ให้ใช้ราคา ก็ไม่เป็นคดีมีทุนทรัพย์ (ฎ.13769/2555) หรือแม้จำเลยจะต่อสู้ว่าได้ครอบครองปรบักษ์แล้วก็ไม่ทำให้กลายเป็นคดีที่มีทุนทรัพย์ เพราะข้ออ้างขอจำเลยเป็นเพียงเพื่อไม่ต้องการคืนโฉนดที่ดินตามฟ้องเท่านั้น (ฎ.8676/2544)

* แต่ ฟ้องขอให้คืนเช็คหรือใบสำคัญรับบิลอันเป็นหลักฐานแห่งหนี้คืน โดยอ้างว่าได้ชำระหนี้ดังกล่าวแล้ว จำเลยต่อสู้ว่าโจทก์ยังไม่ได้ชำระหนี้ให้เสร็จสิ้น จึงไม่คืน เป็นคดีมีทุนทรัพย์เพราะประเด็นแห่งคดีมีว่าโจทก์ชำระหนี้แล้วหรือยัง ถ้าชำระแล้วตามที่โจทก์ฟ้อง โจทก์ก็หลุดพ้นจากหนี้ (ฎ.1042/2538)

• ฟ้องขอให้จำเลยรื้อถอนเสาและสิ่งก่อสร้างที่สร้างขวางคลองสาธารณะ จำเลยต่อสู้ว่าจำเลยก่อสร้างในที่ดินของตนเอง มิใช่คลองสาธารณะโดยมิได้ฟ้องแย้งขอให้รับรองสิทธิในที่ดินพิพาทว่าเป็นของจำเลย เป็นคดีไม่มีทุนทรัพย์ (ฎ.6265/2557) (ข้อสอบผู้ช่วยฯ ปี 2560)

หรือ ฟ้องว่าที่ดินเป็นของโจทก์ ห้ามจำเลยเดินผ่าน จำเลยต่อสู้ว่าเป็นทางสาธารณะ ขอให้ยกฟ้อง เป็นคดีไม่มีทุนทรัพย์ เพราะหากโจทก์ชนะคดี โจทก์ก็ไม่ได้ที่ดินพิพาทเพิ่ม หรือหากโจทก์แพ้คดี โจทก์ก็เพียงไม่มีสิทธิห้ามจำเลยเดินผ่านเท่านั้น (ฎ.1637-1683/2536)

กรณีคำฟ้องมีทั้งส่วนที่มีทุนทรัพย์และไม่มีทุนทรัพย์รวมกัน

ให้พิจารณาว่า คำขอส่วนใดเป็นคำขอหลัก ส่วนใดเป็นคำขอรอง ถ้า คำขอหลักไม่มีทุนทรัพย์ ศาลแขวงก็รับไว้พิจารณาไม่ได้ เช่น ฟ้องขับไล่และเรียกค่าเสียหายไม่เกิน 300,000 บาท คำขอให้ขับไล่เป็นคำขอหลัก จึงต้องฟ้องต่อศาลจังหวัด

หรือ ฟ้องขอให้เพิกถอนการรื้อถอนที่จำเลยโอนที่ดินพิพาทให้แก่บุคคลภายนอกและขอให้โอนที่ดินพิพาทแก่โจทก์ตามสัญญาจะซื้อจะขาย คำขอเพิกถอนการรื้อถอนเป็นคำขอหลัก ส่วนคำขอให้โอนที่ดินพิพาทเป็นคำขอรอง จึงถือว่าเป็นคดีไม่มีทุนทรัพย์ (ฎ.1220/2539)

หรือ ฟ้องกรมบังคับคดีว่า ยึดที่ดินของโจทก์ขายทอดตลาดไม่ชอบ ขอให้ส่งมอบโฉนดและเรียกค่าเสียหาย 300,000 บาท คำขอให้ส่งมอบโฉนดเป็นคำขอหลัก ส่วนค่าเสียหายเป็นคำขอรอง ต้องถือว่าเป็นคดีไม่มีทุนทรัพย์ (ข้อสอบผู้ช่วยฯ ปี 2562)

ตัวอย่าง คำขอส่วนที่มีทุนทรัพย์เป็นคำขอหลัก เช่น

โจทก์ฟ้องห้ามจำเลยนำรถมาจอดในที่เช่าซึ่งเป็นของโจทก์และเรียกค่าเสียหาย จำเลยให้การต่อสู้ว่า เป็นเรื่องผิดสัญญาเช่า ไม่ใช่เรื่องละเมิด เหตุที่

โจทก์ฟ้องเพราะ โจทก์ขอขึ้นค่าเช่า แต่จำเลยเห็นว่าสูงเกินไป คดีจึงเป็นเรื่องเรียกค่าเช่าและค่าเสียหายเป็นหลัก คำขอให้ห้ามนำรถมาจอดเป็นคำขอรอง คดีนี้จึงเป็นคดีที่มีทุนทรัพย์ (ฎ.1280/2538)

ข้อสังเกต คำฟ้องในมูลละเมิด ส่วนใหญ่จะมีคำขอให้กระทำการหรืองดเว้นการกระทำ อันเป็นคำขอส่วนที่ไม่มีทุนทรัพย์ และคำขอให้ใช้ค่าสินไหมทดแทนอันเป็นคำขอส่วนที่มีทุนทรัพย์รวมกันมาเสมอ ซึ่งต้องพิเคราะห์ด้วยหลักคำขอใดเป็นคำขอหลัก คำขอรอง แต่มีฎีกา 36/2562 ฎีกาเดียวที่วินิจฉัยว่า คำขอทั้ง 2 ส่วนแยกต่างหากจากกัน โดยไม่ถือหลักคำขอหลักกับคำขอรองเป็นสำคัญ

ฎ.36/2562 ศาลแขวงชลบุรีรับคำฟ้องที่โจทก์ฟ้องว่า จำเลยปล่อยให้สุนัขเข้าไปไล่กัดโจทก์และบริวารของโจทก์ ทำให้โจทก์เสียหายไม่ได้ใช้ที่ดินโดยปกติสุข ค่าเสียหายทางจิตใจ ค่าจ้างคนรวบรวมพยานหลักฐานเพื่อดำเนินคดี ค่าเสียหายที่โจทก์ต้องเสียค่าใช้จ่ายในการเดินทางไปศาล คิดเป็นเงินรวม 52,000 บาท พร้อมดอกเบี้ยร้อยละ 7.5 ต่อปี นับแต่วันฟ้องจนกว่าจะชำระเสร็จ กับขอให้ควบคุมสุนัขไม่ให้เข้ามาในบ้านของโจทก์อีกต่อไป แล้วพิพากษาให้จำเลยชำระเงิน 10,000 บาท พร้อมดอกเบี้ยตามคำขอแก่โจทก์ คำขออื่นให้ยก ศาลอุทธรณ์ภาค 2 พิพากษายกคำพิพากษาของศาลชั้นต้น และยกคำสั่งศาลชั้นต้นที่ให้รับฟ้องโดยไม่ตัดสิทธิโจทก์ที่จะไปฟ้องยังศาลที่มีอำนาจ แต่ศาลฎีกาเห็นว่าคำขอในส่วนค่าเสียหายอยู่ในอำนาจที่ศาลชั้นต้นจะรับฟ้องและพิจารณาพิพากษาได้ ส่วนคำขอห้ามไม่ให้จำเลยปล่อยสุนัขเข้ามาในบ้านโจทก์อีก อันเป็นคำขอส่วนที่ไม่มีทุนทรัพย์ เป็นคำขอที่ไม่เกี่ยวข้องกันและเป็นคำขอในอนาคต จึงไม่อยู่ในอำนาจศาลแขวง การที่ศาลชั้นต้นรับฟ้องในส่วนนี้ไว้ย่อมไม่ชอบ คงมีอำนาจรับคำฟ้องและพิจารณาพิพากษาเฉพาะคำขอในส่วนที่มีทุนทรัพย์เท่านั้น พิพากษาแก้เป็นให้บังคับคดีไปตามคำพิพากษาศาลชั้นต้น แต่ให้ยกคำสั่งศาลชั้นต้นที่ให้จำเลยควบคุมสุนัขไม่ให้เข้ามาในบ้านโจทก์อีกต่อไป

หลักการพิจารณาคดีอาญาที่อยู่ในอำนาจของศาลแขวง

คดี “ซึ่งกฎหมายกำหนดอัตราโทษอย่างสูงไว้ให้จำคุกไม่เกิน 3 ปี หรือปรับไม่เกิน 60,000 บาท หรือทั้งจำทั้งปรับ แต่จะพิพากษาลงโทษจำคุกเกิน 6 เดือน หรือปรับเกิน 10,000 บาท หรือทั้งจำทั้งปรับ ซึ่งโทษจำคุกหรือปรับอย่างใดอย่างหนึ่ง หรือทั้งสองอย่างเกินอัตราที่กล่าวแล้วไม่ได้” ตาม ม. 25(5)

1. พิจารณาโทษตามข้อหาที่โจทก์ขอท้ายฟ้อง ไม่ใช่ตามที่บรรยายฟ้อง

เช่น บรรยายฟ้องว่าจำเลยทำร้ายร่างกายจนเป็นเหตุให้โจทก์ได้รับอันตรายสาหัส (ป.อ. ม.297) แต่คำขอท้ายฟ้องระบุ ม. 295 ศาลแขวงย่อมมีอำนาจพิจารณาพิพากษาได้ เพราะศาลจะพิพากษาเกินคำขอตาม วิ.อ. ม. 192 ไม่ได้ (ฎ.253/2549)

หรือ ฟ้องบรรยายการกระทำผิดที่อยู่ในเขตอำนาจศาลแขวง แต่ขอให้ลงโทษตามบทมาตราที่เกินกว่าอำนาจศาลแขวง ศาลแขวงก็จะรับไว้พิจารณาพิพากษาไม่ได้

2. ความผิดหลายบท พิจารณาที่บทหนักกว่าเกินอำนาจศาลแขวงหรือไม่

(ฎ.22056/2555) แต่ถ้าฟ้องให้ศาลเลือกลงโทษฐานใดหนึ่ง ต้องพิจารณาอัตราโทษในความผิดทั้งสองฐาน เช่น ฟ้องว่าจำเลยลักทรัพย์หรือรับของโจร ขอให้ลงโทษตาม ป.อ. ม. 334 หรือ ม. 357 ความผิดตาม ม. 357 มีอัตราโทษสูงกว่าอำนาจของศาลแขวง ศาลแขวงก็พิจารณาพิพากษาคดีดังกล่าวไม่ได้

3. ความผิดหลายกระทง พิจารณาแยกเป็นรายกระทง กระทงใดเกินอำนาจ

ศาลแขวง ศาลแขวงก็รับไว้พิจารณาพิพากษาไม่ได้ (ฎ.1356-1521/2501) ต้องสั่งให้โจทก์แยกฟ้อง

4. ฟ้องและขอให้ลงโทษด้วยเหตุฉกรรจ์ ต้องพิจารณาโทษหลังจากเพิ่มโทษตาม

เหตุฉกรรจ์แล้ว เช่น ลักทรัพย์โดยใช้ยานพาหนะ ตาม ป.อ. ม. 334 ประกอบ ม. 336 ทวิ ต้องถือว่ามิอัตราโทษหลังจากเพิ่มถึงหนึ่งตาม ม. 336 ทวิ แล้ว

5. ถ้าต้องลดมาตราส่วนโทษให้

- เพราะเหตุอายุของจำเลย ต้องคิดอัตราโทษหลังจากลดมาตราส่วนโทษแล้ว
- เพราะเป็นความผิดฐานพยายาม ผู้ใช้หรือผู้โฆษณาประกาศให้ผู้อื่นกระทำ (ในกรณีที่มีความผิดมิได้กระทำลง) หรือผู้สนับสนุน คิดอัตราโทษหลังจากลดมาตราส่วนโทษตามบทมาตราดังกล่าวแล้ว

6. กรณีให้ศาลใช้ดุลพินิจจะลงโทษน้อยกว่าที่กฎหมายกำหนดไว้เพียงใดก็ได้

- กระทำผิดขณะไม่สามารถรู้ผิดชอบ ตาม ป.อ. ม. 65 หรือ มีนเมา ตาม ม. 66
- ป้องกันเกินสมควรแก่เหตุ ตาม ป.อ. ม. 69
- ความผิดเกี่ยวกับทรัพย์ ตาม ป.อ. ม. 334 ถึง ม. 336 วรรคแรก และ ม. 341 ถึง ม. 364 ที่ผู้กระทำและผู้เสียหายเป็นญาติกันตาม ม. 71 วรรคสอง
- การกระทำโดยบันดาลโทสะ ตาม ป.อ. ม.72 ต้องถือโทษอย่างสูงสำหรับความผิดนั้นเป็นสำคัญ

7. โทษปรับที่ให้ปรับเป็นรายวันตลอดเวลาที่ฝ่าฝืน ไม่คิดรวมเป็นค่าปรับที่จะถือว่าเกินอำนาจศาลแขวงหรือไม่ เช่น

ความผิดตาม พ.ร.บ. ควบคุมอาคาร พ.ศ. 2522 ม.65 ซึ่งมีโทษปรับไม่เกิน 10,000 บาท หรือปรับอีกวันละ 500 บาท ตลอดเวลาที่ฝ่าฝืน ต้องถือว่ามีอัตราโทษปรับไม่เกิน 60,000 บาท จึงอยู่ในอำนาจศาลแขวงที่จะพิจารณาพิพากษาได้ (ฎ.3660/2529)

8. ค่าขอบังคับที่ผนวกเข้ามากับโทษทางอาญา เช่น

- ขอให้คืน หรือใช้ราคาทรัพย์ตาม วิ.อ. ม.43

คดีของศาลแขวง แต่ทรัพย์ที่ขอคืนมีราคาเกิน 300,000 บาท ศาลแขวงก็มีอำนาจพิจารณาพิพากษาในส่วนให้คืนทรัพย์ได้ เพราะกฎหมาย บังคับให้พนักงานอัยการมีคำขอมาในฟ้องส่วนอาญา (ฎ.2952/2527)

- พิพากษาให้จำเลยระงับเหตุร้ายตามคำสั่งของเจ้าพนักงานท้องถิ่น ในความผิดฐานขัดคำสั่งเจ้าพนักงานท้องถิ่นที่สั่งให้จำเลยระงับเหตุร้าย

ตาม พ.ร.บ.สาธารณสุข ม.75 ศาลแขวงมีอำนาจสั่งได้ เพราะเป็นคำสั่งส่วนหนึ่งของคดีอาญา (ฎ.1495/2506)

9. ถ้าโจทก์แก้ฟ้องทำให้ข้อหาที่ฟ้องมีอัตราโทษสูงเกินอำนาจศาลแขวง

ศาลแขวงต้องสั่งอนุญาตให้โจทก์แก้ฟ้อง แต่จะพิจารณาคดีต่อไปไม่ได้ ต้องสั่งจำหน่ายคดี ให้โจทก์ไปฟ้องยังศาลที่มีเขตอำนาจต่อไป (ฎ.993/2527)

10. คำฟ้องคดีแพ่งเกี่ยวเนื่องด้วยคดีอาญา ตาม วิ.อ. ม.44/1 กรณีที่ราษฎรฟ้องเอง

โจทก์ยอมไม่ได้ประโยชน์ที่จะไม่เสียค่าขึ้นศาลในส่วนแพ่ง เพราะกฎหมายให้สิทธิผู้เสียหายที่จะเรียกค่าสินไหมทดแทนเฉพาะในคดีที่พนักงานอัยการเป็นโจทก์ฟ้องเท่านั้น ดังนั้นหากราษฎรฟ้องเอง คำขอส่วนแพ่งจึงต้องคิดทุนทรัพย์แยกจากอัตราโทษในส่วนอาญา หากค่าสินไหมทดแทนเกิน 300,000 บาท ศาลแขวงก็รับส่วนแพ่งไว้พิจารณาพิพากษาไม่ได้ เช่น

ราษฎรฟ้องจำเลยในความผิดฐานทำร้ายร่างกาย ตาม ป.อ. ม. 295 ซึ่งอยู่ในอำนาจของศาลแขวง แต่เรียกให้ชดใช้ค่าสินไหมทดแทนเป็นเงินเกิน 300,000 บาท ศาลแขวงจะพิจารณาคดีส่วนแพ่งไม่ได้ เพราะทุนทรัพย์เกินอำนาจพิจารณาได้แต่คดีอาญา (เทียบเคียง ฎ.6630/2556 และข้อสอบผู้ช่วยฯ เมื่อ 25 พ.ย.60 แต่ต่อมามี ฎ.8192/2560 กลับหลักว่า ราษฎรฟ้องกันเองข้อหายกขอกต่อศาลแขวง แม้เงินที่ยกขอกและเรียกให้ชำระเกิน 300,000 บาท ศาลแขวงก็มีอำนาจพิจารณาพิพากษาได้)

* แต่ถ้าพนักงานอัยการฟ้อง และผู้เสียหายยื่นคำร้องขอให้จำเลยชดใช้ค่าสินไหมทดแทนในกรณีความผิดตาม ป.อ. ม.295 แม้ค่าสินไหมทดแทนจะสูงเกินกว่า 300,000 บาท ศาลแขวงก็มีอำนาจพิจารณา เพราะ วิ.อ. ม.44/1 บัญญัติให้สิทธิแก่ผู้เสียหายที่จะยื่นคำร้องเข้ามาในคดีที่พนักงานอัยการเป็นโจทก์ฟ้องได้ มิใช่ผู้เสียหายฟ้องเรียกในส่วนแพ่งด้วยตนเอง (ฎ.14915/2557)

11. คดีขอคืนของกลาง ตาม ป.อ. ม.36 ศาลแขวงพิพากษาให้รับของกลาง ต่อมาผู้ร้องยื่นคำร้องขอคืนตาม ม. 36 แม้ราคาของกลางเกิน 300,000 บาท ศาลแขวงก็มีอำนาจสั่งได้ เพราะการยื่นคำร้องขอคืนของกลางเป็นสาขาของคดีเดิม

ศาลจังหวัดปราจีนบุรีซึ่งไม่มีศาลแขวงเปิดทำการ พิพากษาลงโทษจำคุกจำเลย 3 เดือน ปรับ 10,000 บาท ในความผิดตาม พ.ร.บ.น้ำบาดาลฯ ม.16 และ 36 ทวิ ซึ่งมีระวางโทษจำคุกไม่เกิน 6 เดือนหรือปรับไม่เกิน 20,000 บาท อันอยู่ในอำนาจของผู้พิพากษาคนเดียวที่จะพิจารณาพิพากษาได้ การตั้งคำร้องขอคืนของกลางตาม ป.อ. ม.36 แม้ของกลางมีราคาเกิน 300,000 บาท ผู้พิพากษาคนเดียวก็มีอำนาจทำคำสั่งได้ เพราะการยื่นคำร้องขอคืนของกลางเป็นสาขาของคดีเดิมซึ่งองค์คณะผู้พิพากษาต้องถือตามคดีเดิม (ฎ.2345/2562)

12. คดีละเมิดอำนาจศาล ที่เกิดขึ้นในบริเวณศาลแขวง ศาลแขวงมีอำนาจไต่สวนและมีคำสั่งลงโทษได้

อำนาจลงโทษของศาลแขวง ตาม ม. 25(5) ที่ผู้พิพากษาคนเดียวหรือผู้พิพากษาศาลแขวงมีอำนาจพิพากษา

โทษจำคุกไม่เกิน 6 เดือน หรือปรับไม่เกิน 10,000 บาทนั้น พิจารณาอย่างไร

- พิจารณาที่โทษสุทธิที่จะลง หลังจาก**เพิ่มโทษ**และ/หรือ**ลดโทษ**แล้ว เช่น ลงโทษจำคุก 6 เดือน เพิ่มโทษกึ่งหนึ่ง เป็นจำคุก 9 เดือน ลดโทษอีกกึ่งหนึ่ง คงจำ 4 เดือน 15 วัน ศาลแขวงหรือผู้พิพากษาคนเดียวมีอำนาจพิพากษาลงโทษได้

แต่ถ้า พิพากษาลงโทษ (สุทธิ) เกิน 6 เดือน เช่น 1 ปี แล้วรอการลงโทษ แม้ยังไม่มีการลงโทษจำคุกจริง ก็ถือว่าพิพากษาจำคุกเกิน 6 เดือน ซึ่งผู้พิพากษาคนเดียวไม่มีอำนาจพิพากษา (ฎ.5943/2548 ป.และข้อสอบเนติฯ สมัยที่ 62 ปี 2552)

- ไม่คิดรวมโทษที่**บวกจากโทษซึ่งศาลรอการลงโทษ**จำคุกไว้ในคดีก่อน เพราะการบวกโทษเป็นการปฏิบัติ ตาม ป.อ. ม. 58 มิใช่การใช้ดุลพินิจในการลงโทษ เช่น ลงโทษจำคุก 6 เดือน บวกโทษจำคุกที่รอการลงโทษไว้ในคดีก่อนอีก 2 เดือน เป็นจำคุก 8 เดือน ศาลแขวงก็พิพากษาได้

* แต่ถ้า เป็นการกำหนดโทษที่ศาลในคดีก่อนรอกการกำหนดโทษไว้ ถ้าศาลแขวงกำหนดโทษจำคุกคดีก่อนไม่เกิน 6 เดือน และคดีที่จะพิพากษาก็ไม่เกิน 6 เดือน แม้รวมกันแล้วโทษที่จำเลยได้รับจะเกิน 6 เดือน ศาลแขวงก็มีอำนาจพิพากษาลงโทษได้ (แต่ถ้ากำหนดโทษในคดีก่อนที่ศาลรอกการกำหนดโทษไว้ให้จำคุกเกิน 6 เดือน ศาลแขวงย่อมไม่มีอำนาจ เพราะถือว่าใช้ดุลพินิจลงโทษเกินกว่าที่ ม. 25(5) กำหนด)

- ความผิดหลายกระทง คิดแยกแต่ละกระทง หากมีกระทงใด ลงโทษจำคุกเกิน 6 เดือน ศาลแขวงย่อมไม่มีอำนาจพิพากษา (ต้องปฏิบัติตาม ม. 29 (3) ประกอบ ม. 31(2))

การฟ้องคดีในเขตที่มีทั้งศาลจังหวัดและศาลแขวง ตาม ม.19/1

- เป็นเรื่องของคดีที่อยู่ในอำนาจของศาลแขวง แต่นำไปฟ้องต่อศาลจังหวัด
- คดีศาลแขวงดังกล่าวต้องอยู่ในเขตของศาลจังหวัด รวมทั้งคดีศาลแขวงที่อยู่ในเขตศาลแพ่ง ศาลอาญา หรือศาลแพ่ง ศาลอาญาอื่นในกรุงเทพฯ ด้วย เพราะศาลดังกล่าว มีอำนาจพิจารณาพิพากษาคดีเหมือนศาลจังหวัด
- ต่างจาก ม.16 วรรคท้าย ซึ่งเป็นเรื่องคดีที่ฟ้อง (ไม่ว่าจะเป็นคดีศาลจังหวัดหรือคดีศาลแขวง) ต้องเกิดนอกเขตศาลแพ่งหรือศาลอาญาเท่านั้น แต่นำมาฟ้องยังศาลแพ่งหรือศาลอาญา

หลัก คือ ศาลจังหวัดฯ มีอำนาจใช้ดุลพินิจรับคดีไว้พิจารณา หรือจะมีคำสั่งโอนคดีไปยังศาลแขวงที่มีเขตอำนาจก็ได้จะสั่งไม่รับฟ้องไม่ได้ (ฎ.7368/2548) และหากโอนคดีแล้ว ศาลแขวงก็จะไม่รับโอนไม่ได้ (ฎ.411/2550)

-ความผิดกรรมเดียวผิดต่อกฎหมายหลายบท บทหนึ่งบทใดอยู่ในเขตอำนาจศาลจังหวัด แม้บทอื่นจะอยู่ในเขตอำนาจศาลแขวง ศาลจังหวัดก็มีอำนาจรับไว้พิจารณาได้ (ฎ.7497-7502/2561)

- ตามวรรค 1 ไม่ว่ากรณีจะเป็นประการใด หากศาลจังหวัดฯรับคดีไว้พิจารณาแล้ว ก็ให้พิจารณาคดีต่อไป เช่น

ศาลจังหวัดรับคดีแพ่งทุนทรัพย์ไม่เกิน 300,000 บาท ซึ่งอยู่อำนาจของศาลแขวงไว้พิจารณา ต่อมาจำเลยยื่นคำให้การและฟ้องแย้งขอให้โจทก์ชำระหนี้ไม่เกิน 300,000 บาทเช่นกัน โดยหลักแล้ว ทุนทรัพย์ของฟ้องแย้ง ต้องคิดแยกจากฟ้องเดิม กรณีจึงต้องบังคับตาม ม.19/1 ว.1 คือศาลจังหวัดจะใช้ดุลพินิจรับคดีหรือโอนคดีในส่วนฟ้องแย้งก็ได้

หรือ ศาลจังหวัดรับคดีไม่มีทุนทรัพย์ไว้พิจารณาแล้ว แต่จำเลยฟ้องแย้งเรียกค่าเสียหายเป็นเงิน ไม่เกิน 300,000 บาท ซึ่งผู้พิพากษาสั่งรับฟ้องแย้งไว้แล้ว กรณีก็เข้า ม. 19/1 วรรค 1 คือถือว่าศาลจังหวัดใช้ดุลพินิจรับคดีในส่วนฟ้องแย้งจึงต้องพิจารณาพิพากษาคดีต่อไป จะโอนคดีเฉพาะส่วนฟ้องแย้งไม่ได้ (ข้อสอบผู้ช่วยฯ ปี 2560)

- ตามวรรค 2 เป็นเรื่องยื่นฟ้องต่อศาลจังหวัดซึ่งขณะยื่นฟ้อง คดีดังกล่าวเป็นคดีที่อยู่ในอำนาจของศาลจังหวัดอยู่แล้ว แต่ต่อมาพฤติการณ์เปลี่ยนแปลงไป ทำให้คดีนั้นกลายเป็นคดีที่อยู่ในอำนาจศาลแขวง ศาลจังหวัดก็ต้องพิจารณาคดีนั้นต่อไป เช่น

- ฟ้องขับไล่ต่อศาลจังหวัด ต่อมาจำเลยให้การต่อสู้ด้วยกรรมสิทธิ์อันทำให้คดีไม่มีทุนทรัพย์ซึ่งอยู่ในอำนาจศาลจังหวัดกลายเป็นคดีมีทุนทรัพย์ตามราคาทรัพย์สินที่พิพาท แม้ราคาทรัพย์สินที่พิพาทจะไม่เกิน 300,000 บาท ซึ่งอยู่ในอำนาจของศาลแขวง ศาลจังหวัดก็ต้องพิจารณาคดีต่อไป จะมีคำสั่งโอนคดีไปศาลแขวงไม่ได้

- ฟ้องขับไล่ต่อศาลจังหวัดโดยอ้างว่าที่พิพาทเป็นของโจทก์ จำเลยต่อสู้ว่าโจทก์ไม่มีอำนาจฟ้อง เพราะที่พิพาทเป็นสาธารณสมบัติของแผ่นดิน ถือว่าจำเลยไม่ต่อสู้เรื่องกรรมสิทธิ์ จึงเป็นคดีไม่มีทุนทรัพย์ แต่ถ้าศาลเรียกหน่วยงานราชการที่ดูแลที่ดินพิพาทเข้ามาเป็นจำเลยร่วม ตาม วิ.แพ่ง ม. 57(3) ในฐานะผู้ร้องสอดและผู้ร้องสอดยื่นคำให้การว่าที่พิพาทเป็นสาธารณสมบัติของแผ่นดิน คดีก็จะเปลี่ยนจากคดีไม่มีทุนทรัพย์เป็นคดีมีทุนทรัพย์ ซึ่งหากราคาที่ดินพิพาทไม่เกิน 300,000 บาท ศาลจังหวัดก็ไม่ต้องโอนคดี ตาม ม. 19/1 วรรค 2

หรือ ผู้เสียหายฟ้องต่อศาลจังหวัดขอให้ลงโทษจำเลยฐานชิงทรัพย์ ตาม ป.อ. ม. 339 ศาลชั้นต้นได้สวนมูลฟ้องแล้ว มีคำสั่งประทับฟ้องข้อหาหลักทรัพย์ ตาม ป.อ. ม. 334 ซึ่งโดยปกติอยู่ในอำนาจศาลแขวง ศาลจังหวัดก็จะโอนคดีไปยังศาลแขวงไม่ได้ (ฎ.2817/2556)

หรือ ยื่นคำร้องขอแสดงกรรมสิทธิ์ในที่ดินตาม ป.พ.พ. ม.1382 แล้วมีผู้คัดค้าน ทำให้กลายเป็นคดีมีทุนทรัพย์ และทุนทรัพย์มีราคาไม่เกิน 300,000 บาท ศาลจังหวัดก็จะโอนคดีไปยังศาลแขวงไม่ได้

หรือ ฟ้องคดีแพ่งทุนทรัพย์เกิน 300,000 บาท ต่อศาลจังหวัด ต่อมาโจทก์ขอแก้ไขคำฟ้องในส่วนทุนทรัพย์จากที่เกิน 300,000 บาท เป็น 200,000 บาท หรือ ถอนฟ้องบางส่วน (เช่น ถอนฟ้องจำเลยบางคน) ทำให้ส่วนที่เหลือมีทุนทรัพย์ไม่เกิน 300,000 บาท ศาลจังหวัดก็จะโอนคดีไปยังศาลแขวงไม่ได้

ข้อสังเกต

ถ้าทุนทรัพย์ไม่เกิน 300,000 บาท ซึ่งฟ้องต่อศาลแขวง แต่ต่อมาข้อเท็จจริงเปลี่ยนไปเป็นทุนทรัพย์เกิน 300,000 บาท ศาลแขวงต้องปฏิบัติตาม ม.29(3) ประกอบ ม.31(4)

* การใช้ดุลพินิจรับคดีไว้พิจารณาของศาลจังหวัด ตาม ม.19/1 มีหลักเช่นเดียวกับการใช้ดุลพินิจรับคดีไว้พิจารณาของศาลแพ่งหรือศาลอาญา ตาม ม.16 วรรคท้าย คือต้องใช้ดุลพินิจตั้งแต่แรกที่ตรวจคำฟ้อง มิฉะนั้นจะถือว่ารับคดีไว้พิจารณาโดยปริยาย ซึ่งจะสั่งโอนคดีในภายหลังไม่ได้

* คดีแพ่งเกี่ยวเนื่องด้วยคดีอาญา ถ้าราษฎรฟ้องต่อศาลจังหวัด ได้สวนมูลฟ้องแล้ว เห็นว่าคดีไม่มีมูล ศาลจังหวัดยกฟ้องในส่วนอาญาได้ แต่ต้องรับคดีส่วนแพ่งไว้พิจารณา แม้ทุนทรัพย์ไม่เกิน 300,000 บาท กรณีเข้าหลักตาม ม.19/1 ว.2

แต่ถ้าเป็นการฟ้องต่อศาลอาญา (เช่น ศาลอาญา ศาลอาญารธนบุรีฯ) ศาลอาญาดังกล่าวไม่สามารถรับคดีส่วนแพ่งไว้พิจารณาได้ เพราะไม่มีอำนาจพิจารณาคดีแพ่ง

หากยื่นฟ้องต่อศาลแขวง เมื่อยกฟ้องส่วนอาญาเพราะไม่มีมูลแล้ว ต้องดูว่า ส่วนแพ่งทุนทรัพย์เกิน 300,000 บาทหรือไม่ ถ้าเกิน ศาลแขวงรับพิจารณาไว้ ไม่ได้ ถ้าไม่เกินรับได้ แต่ไม่ใช่กรณีต้องพิจารณาตาม ม.19/1

หมวด 3

องค์คณะผู้พิพากษา

ศาลจังหวัด หรือ ศาลแพ่ง ศาลอาญา หรือศาลแพ่ง ศาลอาญาอื่นในกรุงเทพฯ ต้องมีผู้พิพากษาอย่างน้อย 2 คน เป็นองค์คณะ ซึ่งต้องไม่เป็นผู้พิพากษาประจำศาลเกิน 1 คน ตาม ม. 26 และรัฐธรรมนูญฯ ปี 40 ม.236

- ต้องอยู่ภายใต้บังคับ ม.25 คือ หากเป็นกระบวนการพิจารณาพิพากษาตามที่ระบุในมาตรา 25 (1) – (5) ผู้พิพากษาคนเดียวในศาลจังหวัดก็มีอำนาจพิจารณาพิพากษาได้ ซึ่งสำหรับคดีอาญา ตาม ม.25 (5) ยังมี พ.ร.บ.จัดตั้งศาลแขวงและวิธีพิจารณาความอาญาในศาลแขวง พ.ศ.2499 ม.4 และ พ.ร.บ.ให้นำวิธีพิจารณาความอาญาในศาลแขวงมาใช้บังคับในศาลจังหวัด พ.ศ.2520 ม.3 รองรับด้วย

- ไม่จำกัดอำนาจผู้พิพากษาอาวุโส กล่าวคือ ผู้พิพากษาอาวุโส 2 คน เป็นองค์คณะร่วมกันก็ได้

- องค์คณะผู้พิพากษาจะเกิน 2 คน ก็ได้ แต่น้อยกว่า 2 คน ไม่ได้

- คดีที่อยู่ในอำนาจศาลจังหวัด หมายรวมถึงคดีที่อยู่ในอำนาจ ศาลแพ่ง ศาลอาญา ศาลแพ่งกรุงเทพใต้ ศาลอาญกรุงเทพใต้ ศาลแพ่งธนบุรี ศาลอาญาธนบุรี ศาลแพ่งตลิ่งชัน ศาลอาญาตลิ่งชัน ศาลแพ่งพระโขนง ศาลอาญาพระโขนง ศาลแพ่งมีนบุรี และศาลอาญามีนบุรีด้วย

- ถ้านั่งพิจารณาไม่ครบองค์คณะ ถือเป็นการพิจารณาที่ผิดระเบียบ ตาม วิ.แพ่ง ม. 27 ซึ่งคู่ความต้องขอให้ศาลสั่งเพิกถอนภายในกำหนด (ฎ.8435/2559) (แม้คู่ความไม่ยื่นคำร้องดังกล่าวศาลก็ยกขึ้นว่ากล่าวได้เพราะถือเป็นปัญหาความสงบฯ (ฎ. 6234/2548))

- ศาลจังหวัดมหาสารคามพิพากษาลงโทษจำเลยในความผิดตาม ป.อ. ม.341 ให้จำคุก 2 ปี โดยผู้พิพากษาคณะเดียวลงชื่อเป็นองค์คณะ เป็นการไม่ชอบ แม้จำเลยอุทธรณ์โดยไม่ยกปัญหาเรื่ององค์คณะผู้พิพากษาขึ้นต่อสู้และศาลอุทธรณ์ภาค 4 พิพากษายืน จำเลยก็ยกปัญหาดังกล่าวขึ้นฎีกาได้ เพราะเป็นปัญหาข้อกฎหมายที่เกี่ยวกับความสงบเรียบร้อย (ฎ.851/2563)

ศาลแขวง มีผู้พิพากษาคณะเดียวเป็นองค์คณะ ตาม ม.17 ประกอบ ม.24 และม.25 เว้นแต่จะพิพากษาลงโทษจำคุกเกิน 6 เดือน หรือปรับเกิน 10,000 บาท หรือทั้งจำทั้งปรับ ซึ่งโทษจำคุกหรือปรับอย่างใดอย่างหนึ่ง หรือทั้งสองอย่างเกินอัตราดังกล่าวไม่ได้ (หากจะพิพากษาลงโทษดังกล่าว ต้องปฏิบัติตาม ม.29(3) ประกอบ ม.31(2))

ศาลยุติธรรมอื่น ๆ ตาม ม.2 เช่น ศาลเยาวชนและครอบครัว ศาลแรงงาน มีองค์คณะตามที่ พ.ร.บ. จัดตั้งศาลนั้นกำหนดไว้ เช่น ศาลเยาวชนและครอบครัว นอกจากองค์คณะผู้พิพากษา 2 คนแล้ว ต้องมีผู้พิพากษาสมทบอีก 2 คน ลงชื่อเป็นองค์คณะด้วย (พ.ร.บ. ศาลเยาวชนและครอบครัว และวิธีพิจารณาคดีเยาวชนและครอบครัว พ.ศ. 2553 ม.23)

แต่คดีขอคืนของกลาง ตาม ป.อ. ม.36 ไม่มีปัญหาให้พิจารณาเกี่ยวกับการกระทำผิดของจำเลย จึงไม่ต้องมีผู้พิพากษาสมทบลงชื่อเป็นองค์คณะ (ฎ.1291/2562)

ศาลอุทธรณ์ภาค และศาลฎีกา (ม.27)

ปกติ องค์คณะ 3 คน

กรณีพิเศษ

- คดี อม. องค์คณะ 9 คน โดยที่ประชุมใหญ่ศาลฎีกา เลือกจาก พ.ฎีกา หรือ พ.อาวุโสในศาลฎีกา

- คดี อม. ขอพิจารณาใหม่ (อุทธรณ์ฯ) องค์กรละ 9 คน โดยที่ประชุมใหญ่ศาลฎีกา เลือกจาก พ.ฎีกาหรือ พ.อาวโสในศาลฎีกาซึ่งเคยดำรงตำแหน่งไม่ต่ำกว่า หน.ฎีกา และไม่ได้เป็นองค์กรในการพิจารณาพิพากษาคดีครั้งแรกตาม (พ.ร.บ.ประกอบรัฐธรรมนูญว่าด้วยวิธีพิจารณาคดีอาญาของผู้ดำรงตำแหน่งทางการเมือง พ.ศ. 2560 ม.11)

- คำร้องขออนุญาตฎีกาในคดีแพ่งตาม วิ.แพ่ง ม.248 องค์กรละ 3 คน โดยต้องมีรองประธานศาลฎีกา 1 คน

อำนาจของผู้พิพากษาคณะเดียวหรือผู้พิพากษาศาลแขวง

อำนาจทั่วไปของผู้พิพากษาคณะเดียวทุกชั้นศาล ตาม ม.24 คือ

(1) ออกหมายเรียก หมายอาญา

- หมายเรียกพยาน หมายเรียกให้จำเลยยื่นคำให้การ
- หมายเรียกให้เข้ามาในคดีด้วยการร้องสอด ตาม วิ.แพ่ง ม.57(3)
- หมายอาญา เช่น หมายจับ หมายค้น หมายขัง หมายจำคุก หมายปล่อย หรือหมายปล่อยชั่วคราว

(2) ออกคำสั่งใดๆ ซึ่งมีใช่เป็นไปในทางวินิจฉัยชี้ขาดข้อพิพาทแห่งคดี

คำสั่งในที่นี้คือคำสั่งที่ศาลสั่งเองโดยไม่มีคู่ความยื่นคำร้องคำขอ เช่น

- คำสั่งนัดไต่สวนมูลฟ้อง
- คำสั่งให้คดีสืบพยาน ตาม วิ.แพ่ง ม. 104 (ฎ.751-752/2509)
- คำสั่งให้สอบจำเลยเรื่องทนาย ตาม วิ.อ. ม. 173 (ฎ.5412/2554)
- คำสั่งรับฟ้องหรือ ไม่รับฟ้องโดยให้คืนไปทำมาใหม่ ตาม วิ.แพ่ง ม. 18 ซึ่งไม่อาจรับฟ้องทันทีได้ (ฎ.5458/2534)
- คำสั่งไม่รับฟ้องอุทธรณ์ตาม วิ.แพ่ง ม.18 (ฎ.2739/2535)
- * แต่ถ้าพิพากษายกฟ้องหลังจากตรวจฟ้องตาม วิ.แพ่ง ม. 172 ต้องมีผู้พิพากษาลงชื่อครบองค์กร เพราะเป็นการวินิจฉัยชี้ขาดข้อพิพาทแห่งคดี (ฎ.2136/2525)
- คำสั่งเลื่อนคดี เพราะความจำเป็นของศาล ตาม วิ.แพ่ง ม. 38

- คำสั่งจำหน่ายคดี เพราะ โจทก์ทิ้งฟ้อง ตาม วิ.แพ่ง ม. 174 (ฎ.7330/2556)
- คำสั่งประทับฟ้องที่พนักงานอัยการเป็นโจทก์ (ข้อสอบเนติฯ สมัย 64 ปี 2554)
- ในวันนัดพร้อมเพื่อสอบจำเลยเรื่องทนายซึ่งถือเป็นการนั่งพิจารณาคดี ตาม วิ.แพ่ง ม.1(9) ประกอบ วิ.อ. ม.15 ผู้พิพากษาองค์คณะคนหนึ่งป่วย องค์คณะที่เหลืออีกคนหนึ่งขึ้นพิจารณากับผู้ช่วยผู้พิพากษาแล้วมีคำสั่ง แม้ผู้ช่วยผู้พิพากษาไม่มีอำนาจพิจารณาพิพากษาคดีตามพระธรรมนูญ ศาลยุติธรรม แต่คำสั่งดังกล่าวมิใช่เป็นในทางวินิจฉัยชี้ขาดข้อพิพาทแห่งคดี ผู้พิพากษาองค์คณะคนเดียวจึงมีอำนาจสั่งได้ (ข้อสอบผู้ช่วยฯ เมื่อ 16 มิ.ย. 2556)
- การอ่านคำพิพากษา มิใช่การออกคำสั่งใด ๆ แต่เมื่ออ่านแล้ว ศาลต้องจดรายงานกระบวนการพิจารณาแสดงการอ่าน ซึ่งถือเป็นการออกคำสั่งใดๆ ที่ มิใช่เป็นไปในทางวินิจฉัยชี้ขาดข้อพิพาทแห่งคดี ผู้พิพากษาคณะเดียวย่อม กระทำได้ (ฎ.5412/2554)
- องค์คณะสองคนลงชื่อในร่างคำพิพากษาแล้วย้ายไปรับราชการที่ศาลอื่น ผู้พิพากษาคณะเดียวขึ้นอ่านคำพิพากษาดังกล่าวถือว่าชอบ (ฎ.2892/2540 และข้อสอบผู้ช่วยเมื่อ 15 มิ.ย. 2556) เพราะการอ่านเป็นกระบวนการ พิจารณาหลังจากพิจารณาพิพากษาแล้ว

บางคำสั่งตาม ม.24(2) อาจเกิดจากคำร้องคำขอของกลุ่มความก็ได้ เช่น

- คำร้องขอขยายระยะเวลา ตาม วิ.แพ่ง ม.23
- คำร้องขอเลื่อนคดี ตาม วิ.แพ่ง ม.40
- คำร้องขอถอนฟ้อง ตาม วิ.แพ่ง ม.175 (ข้อสอบเนติฯ สมัยที่ 66 ปี 2556) หรือ วิ.อาญา ม.35
- สั่งให้ส่งประเด็นไปสืบพยานยังศาลอื่นตามที่คู่ความขอ

ข้อสังเกต

อำนาจของผู้พิพากษาคนเดียว ตาม ม.24 เป็นอำนาจของผู้พิพากษาทุกคน ตั้งแต่ผู้พิพากษาประจำศาลไปจนถึงผู้พิพากษาอาวุโส (ไม่รวมผู้ช่วยผู้พิพากษา ผู้พิพากษาสมทบ หรือคณะตุลาการรัฐธรรมนูญ) และเป็นอำนาจของผู้พิพากษาทุกชั้นศาล ไม่เฉพาะศาลชั้นต้นเหมือน ม.25

อำนาจเกี่ยวแก่คดี ของผู้พิพากษาคนเดียวในศาลชั้นต้น ตาม ม.25 (1) – (5)

(1) ใต้อำนาจและวินิจฉัยชี้ขาดคำร้องหรือคำขอที่ยื่นต่อศาลในคดีทั้งปวง

- แม้คดีดังกล่าวเป็นคดีของศาลจังหวัดซึ่งมีองค์คณะผู้พิพากษา 2 คน ผู้พิพากษาคนเดียวก็ใต้อำนาจและมีคำสั่งได้
- “ในคดีทั้งปวง” หมายถึง คดีแพ่ง คดีอาญา คดีในชั้นศาลอุทธรณ์ หรือฎีกา (แต่ต้องดำเนินกระบวนการพิจารณาในศาลชั้นต้น เช่น ใต้อำนาจขอยกเว้นค่าธรรมเนียมศาลในชั้นอุทธรณ์หรือฎีกา) คดีสาขาในชั้นบังคับคดี โดยมีใต้อำนาจชี้ขาดประเด็นข้อพิพาทในชั้นบังคับคดีดังกล่าว
- การวินิจฉัยหรือทำคำสั่งต้องอยู่ภายใต้บังคับของ ม.24(2) คือต้องมีใต้อำนาจเป็นไปในทางวินิจฉัยชี้ขาดข้อพิพาทแห่งคดี
- การทำคำสั่งอาจไม่ต้องใต้อำนาจก่อนก็ได้ ตาม วิ.แพ่ง ม.21
- ผู้พิพากษาประจำศาลก็มีอำนาจทำคำสั่งได้ เพราะไม่ถูกจำกัดอำนาจตาม ม.25 วรรคท้าย

ตัวอย่าง ม. 25(1)

- ใต้อำนาจและมีคำสั่งสำหรับคำร้องขอเข้าเป็นคู่ความแทนที่ผู้มรณะ ตาม วิ.แพ่ง ม.42
- ใต้อำนาจและมีคำสั่งสำหรับคำร้องขอฟ้องคดีโดยยกเว้นค่าธรรมเนียมศาลตาม วิ.แพ่ง ม.156
- ใต้อำนาจและมีคำสั่งที่อ้างว่าผู้ต้องหาหรือจำเลยวิกลจริตและไม่สามารถต่อสู้คดีได้ ตาม วิ.อ. ม.14
- ใต้อำนาจและมีคำสั่งคำขอเข้าดำเนินคดีแทนโจทก์ผู้เสียหายตาม วิ.อาญา ม.29

- ใต้สวนและมีคำสั่งร้องขอปล่อยของผู้ที่อ้างว่าถูกคุมขังโดยมิชอบ ตาม วิ.อาญา ม.90

แต่ การสั่งอนุญาตให้ผู้จัดการมรดกร่วมตามคำสั่งศาลจังหวัดคน หนึ่งลาออกจากการเป็นผู้จัดการมรดกร่วม เป็นการวินิจฉัยชี้ขาดข้อพิพาท แห่งคดี ผู้พิพากษาคนเดียวไม่มีอำนาจสั่ง การที่พิพากษาคนเดียวทำคำสั่ง เป็นการไม่ชอบ มีผลให้ผู้จัดการมรดกที่ขอลาออกดังกล่าวยังคงเป็น ผู้จัดการมรดกร่วมอยู่ (ฎ. 12189/2557)

(2) ใต้สวนและมีคำสั่งวิธีการเพื่อความปลอดภัย ตาม ป.อ. ม.39 ซึ่งมี 5 วิธี คือ กักกัน

- ผู้พิพากษาคนเดียวพิพากษาให้กักกัน 3 ปีและลงโทษจำคุกด้วย อีก 6 เดือน ถือว่าชอบ (ฎ.1455/2511 และข้อสอบเนฯ ปี 60)

ห้ามเข้าเขตกำหนด

เรียกประกันทัณฑ์บน

คุมตัวไว้ในสถานพยาบาล

ห้ามประกอบอาชีพบางอย่าง

(3) ใต้สวนมูลฟ้องและมีคำสั่งในคดีอาญา หมายถึง

- คดีอาญาทุกคดีโดยไม่จำกัดอัตราโทษ แม้มีอัตราโทษสูงสุดประหาร ชีวิต ผู้พิพากษาคนเดียวก็มีอำนาจใต้สวนมูลฟ้อง

- ใต้สวนและมีคำสั่ง ตาม ม. 25(3) มีความหมายว่า เฉพาะคำสั่งว่า คดีมีมูล ให้ประทับฟ้อง เท่านั้น

แต่หากเห็นว่าคดีไม่มีมูลและจะพิพากษายกฟ้อง ต้องพิจารณาว่าคดี นั้นมีอัตราโทษอย่างสูงให้จำคุกหรือปรับเกิน ม.25(5) (จำคุกไม่เกิน 3 ปี ปรับไม่เกิน 60,000 บาท หรือทั้งจำทั้งปรับ) ซึ่งผู้พิพากษาคนเดียวมีอำนาจ พิจารณาพิพากษาหรือไม่ ถ้าไม่เกิน ผู้พิพากษาคนเดียวผู้ทำการใต้สวน ก็พิพากษายกฟ้องในชั้นใต้สวนมูลฟ้องได้ แต่ถ้าเกิน ต้องปฏิบัติตาม

ม. 29 (3) ประกอบ ม. 31(1) คือปรึกษาผู้พิพากษาหัวหน้าศาลแล้วให้ผู้พิพากษาหัวหน้าศาลลงชื่อเป็นองค์คณะ

- ผู้พิพากษาคนเดียวได้สวนมูลฟ้องคดีหมิ่นประมาท ตาม ป.อ. ม.328 แล้วพิพากษายกฟ้อง ศาลอุทธรณ์ภาค 7 ย้อนสำนวนให้ดำเนินกระบวนการพิจารณาและพิพากษาใหม่ ศาลชั้นต้นไม่จำเป็นต้องได้สวนมูลฟ้องใหม่เพราะการได้สวนมูลฟ้องชอบแล้ว และการที่ผู้พิพากษาหัวหน้าศาลแก้ไขด้วยการลงชื่อเป็นองค์คณะในคำพิพากษาเป็นการปฏิบัติตาม ม.29(3) ประกอบ ม.31(1) จึงเป็นการพิพากษาที่ชอบ (ฎ.5276/2562)

- กรณีฟ้องมีหลายข้อหา เมื่อได้สวนมูลฟ้องแล้ว มีคำสั่งว่าคดีมีมูลบางข้อหา และยกฟ้องบางข้อหา หลักพิจารณาข้อหาที่ยกฟ้องก็เป็นเช่นเดียวกัน คือ ถ้าข้อหาที่ยกฟ้องมีอัตราโทษสูงกว่า ม.25(5) ผู้พิพากษาคนเดียว ก็พิพากษายกฟ้องไม่ได้ซึ่งทางปฏิบัติต้องปรึกษาและให้ผู้พิพากษาหัวหน้าศาลลงชื่อเป็นองค์คณะในคดีนั้น (ทุกข้อหา)

- ที่ว่า “พิพากษายกฟ้อง” นั้นรวมทั้งพิพากษายกฟ้องกรณีโจทก์ขาดนัดไม่มาศาล ตาม วิ.อ. ม.166 ด้วย (ฎ.2716/2528 และข้อสอบผู้ช่วยฯ เมื่อวันที่ 21 ต.ค. 2550)

ข้อสังเกต ได้สวนชั้นสูตรพลิกศพ ทางปฏิบัติองค์คณะ 2 คน คงถือว่าไม่เข้าหลักเกณฑ์ ตาม ม.25(1) ที่บัญญัติว่า “ได้สวนและวินิจฉัยชี้ขาดคำร้องคำขอที่ยื่นต่อศาล...” เพราะกรณีได้สวนชั้นสูตรพลิกศพ หลังจากได้สวนแล้วไม่มีการวินิจฉัยชี้ขาด

(4) **พิจารณาพิพากษาคดีแพ่ง** ซึ่งราคาทรัพย์สินที่พิพาทหรือจำนวนเงินที่ฟ้อง **ไม่เกิน 300,000 บาท**

(5) **พิจารณาพิพากษาคดีอาญา** ซึ่งกฎหมายกำหนดอัตราโทษอย่างสูงให้จำคุก **ไม่เกิน 3 ปี** หรือปรับไม่เกิน 60,000 บาท หรือทั้งจำทั้งปรับ แต่จะลงโทษจำคุก

เกิน 6 เดือน ปรับเกิน 10,000 บาท หรือทั้งจำทั้งปรับ ซึ่งโทษจำคุกหรือปรับ
อย่างใดอย่างหนึ่ง หรือทั้งสองอย่างเกินอัตราที่กล่าวไม่ได้

- พินาศจำคุก 1 ปี ปรับ 5,000 บาท โทษจำคุกให้รอการลงโทษ 2 ปี
ก็ถือว่าพินาศจำคุกเกิน 6 เดือน ผู้พิพากษาคนเดียวไม่มีอำนาจ
(ฎ. 5943/2548 ประชุมใหญ่)

- ศาลจังหวัดพินาศจำคุก 3 เดือน และปรับ 10,000 บาทโดยผู้พิพากษา
คนเดียว ชั้นขอคืนของกลางผู้พิพากษาคนเดียวก็มีอำนาจไต่สวนและทำ
คำสั่งได้เพราะเป็นสาขาคดี (แม้ของกลางมีราคาเกิน 300,000 บาท) (ฎ.
2345/2562 ป.)

*** ผู้พิพากษาประจำศาลไม่มีอำนาจ**

- ไต่สวนมูลฟ้อง ตาม ม. 25 (3)
 - พิจารณาพิพากษาคดีแพ่งตาม ม. 25 (4)
 - และ - พิจารณาพิพากษาคดีอาญาตาม ม. 25 (5)
- แต่ผู้พิพากษาอาวุโสมีอำนาจทุกอนุมาตรา

เมื่อองค์คณะผู้พิพากษาคงใดคนหนึ่งไม่อยู่ 2 กรณี คือ

- ไม่อยู่ในระหว่างพิจารณา (ตาม ม. 28) คือ ในช่วงพิจารณาสืบพยานโจทก์
หรือพยานจำเลย เนื่องจากรัฐธรรมนูญกำหนดให้ในการนั่งพิจารณา
ต้องมีผู้พิพากษารบองค์คณะ นอกจากนั้นยังหมายถึง การนั่งพิจารณา
ตาม วิ.แพ่ง ม. 1(9) ที่ศาลต้องออกนั่งเกี่ยวกับการพิจารณา เช่น การชี้
สองสถาน การไต่สวนตามคำร้องของกลุ่มความ หรือการเดินเผชิญสืบ
- ไม่อยู่ในระหว่างทำคำพิพากษา (ตาม ม. 29) คือ หลังจากสืบพยาน
ทั้งสองฝ่ายเสร็จแล้ว ระหว่างรอเจ้าของสำนวนทำคำพิพากษา

ข้อเหมือนและข้อแตกต่างของ ม.28 และ ม.29

ข้อเหมือน 1. เหตุที่ไม่อยู่

ทั้ง ม. 28 และ ม. 29 บัญญัติเหตุที่องค์คณะผู้พิพากษาไม่อาจอยู่ทำหน้าที่ได้ไว้ 2 กรณีเหมือนกัน คือ

1. เหตุสุดวิสัย เช่น ตาย

หรือ 2. เหตุจำเป็นอื่นอันมิอาจก้าวล่วงได้

2. ผู้พิพากษาที่เข้ามาทำหน้าที่แทน

ทั้ง ม.28 และ ม.29 บัญญัติให้ผู้พิพากษาผู้รับผิดชอบราชการศาลต้องเข้ามาทำหน้าที่แทนองค์คณะผู้พิพากษาที่ไม่อยู่เหมือนกัน เช่น ในศาลชั้นต้น ตาม (3) ของทั้งสองมาตราบัญญัติให้อธิบดีผู้พิพากษาศาลชั้นต้น อธิบดีผู้พิพากษภาค รองอธิบดีศาลชั้นต้น (ไม่เรียงอาวุโส) รองอธิบดีผู้พิพากษภาค (ไม่เรียงอาวุโส) และผู้พิพากษาหัวหน้าศาลต้องเข้ามาทำหน้าที่แทนเหมือนกัน

กล่าวคือ ถ้าเป็นในระหว่างพิจารณา บุคคลดังกล่าวก็เข้าร่วมนั่งพิจารณานับเป็นองค์คณะฯ ด้วย ถ้าเป็นระหว่างทำคำพิพากษา บุคคลดังกล่าวจะเข้ามาลงชื่อเป็นองค์คณะ หรือมีอำนาจทำความเห็นแย้งหลังจากตรวจสำนวนแล้วหากไม่เห็นด้วย (เว้นแต่ในชั้นฎีกาซึ่งจะไม่มีกรรมการความเห็นแย้ง แต่ใช้วิธีนำเข้าไปประชุมใหญ่ศาลฎีกา)

3. ผู้พิพากษาผู้รับผิดชอบราชการศาล ของทั้ง ม. 28 และ ม. 29

ให้รวมถึงผู้ทำการแทน ตาม ม.8, ม.9, และ ม.13 เหมือนกัน กล่าวคือ หากผู้พิพากษาผู้รับผิดชอบราชการศาล ตาม ม. 28 และ ม. 29 ไม่อยู่ “ผู้ทำการแทน” ตาม ม. 8, ม. 9, และ 13 ก็ต้องทำหน้าที่แทน

ข้อแตกต่าง

ม. 28 มอบหมายได้ แต่ ม. 29 มอบหมายไม่ได้ กล่าวคือ หากองค์คณะผู้พิพากษาคณะใดไม่อยู่ในระหว่างพิจารณา นอกจากผู้พิพากษาผู้รับผิดชอบราชการจะเข้ามานั่งพิจารณานับเป็นองค์คณะแทนแล้ว ยังมีอำนาจมอบหมายให้ผู้พิพากษาคณะใดคณะหนึ่งในศาลนั้นมานั่งพิจารณาแทนได้

* ผู้พิพากษาที่ได้รับมอบหมายจะเป็นผู้พิพากษาอาวุโสหรือผู้พิพากษาประจำศาลก็ได้ (ข้อสอบเนติฯ สมัยที่ 60 ปี 2550) เว้นแต่องค์คณะที่เหลืออยู่เป็นผู้พิพากษาประจำศาลอยู่แล้ว

แต่ถ้าเป็นในระหว่างทำคำพิพากษา ผู้พิพากษาผู้รับผิดชอบราชการศาลต้องรับปรึกษาคดีแล้วลงชื่อเป็นองค์คณะในคำพิพากษาด้วยตนเอง จะมอบหมายให้ผู้พิพากษาคณะอื่นร่วมลงชื่อเป็นองค์คณะแทนไม่ได้

* อธิบดีผู้พิพากษาศาลชั้นต้น อธิบดีผู้พิพากษาศาลภาค หรือผู้พิพากษาหัวหน้าศาลเท่านั้นที่มีอำนาจมอบหมาย รองอธิบดีหรือรองอธิบดีภาค จะมีคำสั่งมอบหมาย ตาม ม. 28 ไม่ได้

* ประธานแผนก หรือหัวหน้าแผนกในศาลชั้นต้น ไม่มีอำนาจเข้ามาทำหน้าที่แทนองค์คณะที่ไม่อยู่ทั้งในระหว่างพิจารณา หรือระหว่างทำคำพิพากษา เพราะ ม. 28 และ ม. 29 ไม่ได้บัญญัติให้อำนาจไว้

* ผู้พิพากษาที่ได้รับมอบหมายให้นั่งพิจารณา ตาม ม. 28 ไม่มีอำนาจทำคำพิพากษาในคดีนั้นเพราะเหตุเพียงเคยได้นั่งพิจารณา ต้องให้ผู้พิพากษาที่ได้รับมอบหมายเป็นคนที่ทำคำพิพากษา

* ขณะนั่งพิจารณาคดีแทน หากมีคำร้องที่ยื่นระหว่างนั้น และศาลต้องทำคำสั่งซึ่งมิใช่เป็นไปในทางวินิจฉัยชี้ขาดข้อพิพาทแห่งคดี ตาม ม. 24(2) หรือ ม. 25(1) ผู้พิพากษาที่นั่งพิจารณาคดีแทนก็มีอำนาจสั่งได้

ความหมายของคำว่า ระหว่างพิจารณา กับ ระหว่างทำคำพิพากษา

* ในวันเดือนนัดมาฟังการฟ้องชำระเงินตามเช็คและฟังคำพิพากษา ในคดีอาญา มีความหมายว่า หากจำเลยฟ้องชำระตามกำหนดก็เลื่อนการอ่านคำพิพากษาต่อไป วันดังกล่าวจึงยังถือว่าอยู่ในระหว่างพิจารณา มิใช่อยู่ระหว่างทำคำพิพากษา จึงมีการมอบหมายให้ผู้พิพากษาทำหน้าที่แทนตาม ม. 28 ได้ แม้ในวันนั้นจำเลยจะไม่ฟ้องชำระหนี้และโจทก์ขอให้ศาลพิพากษาเลยก็ตาม (ข้อสอบผู้ช่วยฯ เมื่อ 9 ก.พ. 2557)

* องค์คณะผู้พิพากษาในศาลอุทธรณ์ 3 คน ปรีกษาคดีและลงชื่อในร่างคำพิพากษาแล้ว แต่ขณะลงชื่อในคำพิพากษา องค์คณะคนหนึ่งย้าย จึงมีเพียงองค์คณะสองคนลงชื่อในคำพิพากษา โดยมีรองประธานศาลอุทธรณ์ลงชื่อรับรองว่าองค์คณะที่ย้ายไปได้ปรีกษาและมีความเห็นพ้องกันแล้ว ถือเป็นคำพิพากษาที่ชอบ เพราะกรณีไม่ได้มีเหตุจำเป็นอื่นอันไม่อาจก้าวล่วงได้ในระหว่างทำคำพิพากษา ตาม ม.29 (ฎ.6341/2559, 7301/2562)

เหตุจำเป็นอื่นอันมิอาจก้าวล่วงได้

1. เหตุที่ตัวผู้พิพากษา ตาม ม. 30 คือ

- พ้นจากตำแหน่ง เช่น ย้าย ตาย ออก หรือเกษียณจากราชการ

* ผู้พิพากษาคนเดียวซึ่งได้รับการจ่ายสำนวนให้ได้สวนมูลฟ้องย้ายไปรับราชการที่ศาลอื่น ผู้พิพากษาหัวหน้าศาลจ่ายสำนวนให้ผู้พิพากษาอาวุโสได้สวนมูลฟ้องแทนได้ ตามมาตรา 25 (3) ประกอบมาตรา 28 วรรคหนึ่ง (3) , 30 (ข้อสอบผู้ช่วยฯ ปี2564)

- ถูกคัดค้านและถอนตัวไป

- ไม่อาจปฏิบัติราชการจนไม่สามารถนั่งพิจารณาหรือทำคำพิพากษาได้

ข้อสังเกต ถ้ามีเหตุจำเป็นทั้งองค์คณะในชั้นพิจารณา เช่น พ้นจากตำแหน่งทั้งสองคนในกรณีศาลจังหวัด หรือผู้พิพากษาเจ้าของสำนวน (คนเดียว) ในศาลแขวงพ้นจากตำแหน่ง เช่นนี้ ผู้พิพากษาหัวหน้าศาลก็จะจ่ายสำนวนให้องค์คณะใหม่แทน (ตามอำนาจใน ม.32) ซึ่งทั่วไปจะจ่ายสำนวนให้ผู้ที่ย้ายมาใหม่ตามลำดับอาวุโส สำหรับการย้ายทั้งองค์คณะหลังจากสืบพยานเสร็จซึ่งถือว่าเป็นเหตุจำเป็นในชั้นทำคำพิพากษตาม ม.29 นั้น ทางปฏิบัติไม่น่าจะเกิดขึ้นเพราะโดยหลักในการทำงาน องค์คณะที่สืบพยานเสร็จ ก่อนย้ายก็ต้องรับผิดชอบทำคำพิพากษาให้เสร็จก่อนตนเองย้ายอยู่แล้ว แต่หากมีกรณีที่ต้ององค์คณะไม่อาจทำคำพิพากษาก่อนจะย้ายได้จริง เช่น ศาลอุทธรณ์ยื้อสำนวนมาให้พิพากษาใหม่ภายหลังจากที่องค์คณะเดิมย้ายไปก่อนแล้ว ก็คงต้องให้อธิบดีหรือรองอธิบดี (ในกรุงเทพฯ) หรือผู้พิพากษาหัวหน้าศาล กับอธิบดีผู้พิพากษภาค หรือรอง

อธิบดีผู้พิพากษาศาล (ในต่างจังหวัด) เป็นผู้ทำคำพิพากษาตามหน้าที่ดังที่บัญญัติไว้ใน ม.29 (3)

2. เหตุจำเป็นเกี่ยวกับการพิพากษาคดี ตาม ม. 31(1) – (4)

① ผู้พิพากษาคนเดียวได้สอบสวนมูลฟ้องแล้ว เห็นว่าคดีไม่มีมูล จะพิพากษายกฟ้อง แต่คดีนั้นมีอัตราโทษตามกฎหมายเกิน ม. 25(5)

② ผู้พิพากษาคนเดียวพิจารณาคดีอาญา ตาม ม. 25(5) แล้ว จะพิพากษาลงโทษจำคุกเกิน 6 เดือน หรือปรับเกิน 10,000 บาท หรือทั้งจำทั้งปรับ ซึ่งโทษอย่างใดอย่างหนึ่งหรือทั้งสองอย่างเกินอัตราดังกล่าว

③ การทำคำพิพากษาคดีแพ่ง ที่องค์คณะซึ่งมีมากกว่า 1 คน มีความเห็นแย้งกันจนหาเสียงข้างมากไม่ได้

④ กรณีผู้พิพากษาคนเดียวพิจารณาคดีแพ่ง ตาม ม. 25(4) (ทุนทรัพย์ไม่เกิน 300,000 บาท) ไปแล้ว แต่ต่อมาปรากฏว่าราคาทรัพย์สินที่พิพาทหรือจำนวนเงินที่ฟ้องเกินอำนาจพิจารณาพิพากษาของผู้พิพากษาคนเดียว

หมวด 4

การจ่าย การโอน และการเรียกคืนอำนาจคดี

การจ่ายอำนาจ ผู้มีอำนาจจ่ายอำนาจ ตาม ม.32

- คือ
- ประธานศาลฎีกา
 - ประธานศาลอุทธรณ์
 - ประธานศาลอุทธรณ์ภาค
 - ประธานแผนกหรือหัวหน้าแผนก
 - อธิบดีผู้พิพากษาศาลชั้นต้น
 - ผู้พิพากษาหัวหน้าศาล

ข้อสังเกต ไม่รวมอธิบดีผู้พิพากษาภาค

* รองประธานฯ, รองอธิบดีฯ หรืออธิบดีผู้พิพากษาภาค ไม่มีอำนาจจ่ายอำนาจ เว้นแต่เป็นกรณีทำการแทนตาม ม.8 และ ม.9 (ข้อสอบผู้ช่วยฯ เมื่อวันที่ 4 มิ.ย. 2559)

* จะจ่ายให้ผู้พิพากษาประจำศาลเป็นเจ้าของอำนาจก็ได้ แต่ต้องอยู่ภายใต้ ม.26 คือต้องไม่มีผู้พิพากษาประจำศาลเกิน 1 คน (ข้อสอบ ผู้ช่วยฯ เมื่อวันที่ 16 ส.ค.2552)

* จะจ่ายอำนาจคดีให้มีองค์คณะเกินกว่าที่กฎหมายกำหนด เช่น ในศาลชั้นต้น จ่ายให้ผู้พิพากษา 3 คน เป็นองค์คณะร่วมกันก็ได้

* ผู้พิพากษาที่ไม่ได้เป็นองค์คณะรวมทั้งผู้พิพากษาหัวหน้าศาลซึ่งหากมิได้จ่ายให้ตัวเองเป็นองค์คณะร่วมก็ไม่มีอำนาจพิจารณาพิพากษาคดีนั้น เว้นแต่จะเข้ากรณีมีเหตุสุดวิสัยหรือเหตุจำเป็นอื่นอันมีอาจกล่าวอ้างได้ ตาม ม.28, ม.29

ประกอบ ม.30, ม.31

* การจัดให้มีวันนัดพร้อมประชุมคดีโดยคณะผู้พิพากษาเพื่อกำหนดแนวทางการดำเนินคดีให้มีประสิทธิภาพนั้น ยังมีใช้การย้ายสำนวนตาม ม.32 แม้ผู้พิพากษาหัวหน้าศาลจะย้ายสำนวนให้ผู้พิพากษาคนอื่นเป็นองค์คณะรับผิดชอบในการพิจารณาพิพากษาคดี ก็เป็นการย้ายสำนวนโดยชอบตาม ม.32 และกรณีไม่ใช่เรื่องการเรียกคืนสำนวนคดี หรือการโอนสำนวนคดีที่จะต้องมีการเงื่อนไข และปฏิบัติตาม ม.33 วรรค 1 (ฎ.3449/2564)

การเรียกคืนสำนวนและการโอนสำนวนคดี ตาม ม.33 วรรค 1, 2 (ทางปฏิบัติเรียกว่า การโอนสำนวนคดี)

การขอคืนสำนวนคดี ตาม ม.33 วรรคท้าย

- การโอนสำนวนคดี เป็นเรื่องผู้พิพากษาผู้รับผิดชอบราชการศาลมีคำสั่ง แต่การขอคืนสำนวนคดีเป็นเรื่องความประสงค์ของเจ้าของสำนวนที่จะขอคืน
- ผู้ส่งโอนสำนวนคดีและผู้รับสำนวนคดีคืน (ในกรณีขอคืนสำนวนคดี) คือผู้พิพากษาผู้รับผิดชอบราชการศาลในตำแหน่งเดียวกัน ได้แก่
 - ประธานศาลฎีกา
 - ประธานศาลอุทธรณ์
 - ประธานศาลอุทธรณ์ภาค
 - อธิบดีศาลชั้นต้น
 - ผู้พิพากษาหัวหน้าศาล

ข้อสังเกต ไม่รวมอธิบดีผู้พิพากษาภาค

- **เงื่อนไขการโอนสำนวนคดี**

1. เมื่อประธานฯ อธิบดีศาลชั้นต้น หรือผู้พิพากษาหัวหน้าศาล เห็นว่าการดำเนินคดีต่อไปจะกระทบกระเทือนต่อความยุติธรรม
- และ 2. เมื่อรองฯ (1) หรือผู้พิพากษาในศาลจังหวัดหรือศาลแขวงที่มีอาวุโสสูงสุดซึ่งมิได้เป็นองค์คณะในคดีนั้นเสนอความเห็นทำให้กระทำได้
 - * ถ้รองฯ (1) ไม่อาจปฏิบัติราชการได้ หรือถ้าเป็นองค์คณะในสำนวนคดีนั้นต้องให้รองฯ หรือผู้พิพากษาในศาลจังหวัดหรือศาลแขวงที่มีอาวุโสถัดไป

เป็นผู้เสนอความเห็นว่าการโอนสำนวนคดีหรือไม่

ผู้พิพากษาอาวุโสหรือผู้พิพากษาประจำศาล ไม่มีอำนาจเสนอ
ความเห็นว่าการโอนสำนวนคดีหรือไม่ (ม.33 วรรคสาม)

เงื่อนไขการขอคืนสำนวนคดี ต้องอ้างเหตุว่า มีคดีค้างการพิจารณาอยู่
เป็นจำนวนมากซึ่งจะทำให้การพิจารณาพิพากษาคดีล่าช้า

เมื่อผู้พิพากษาผู้รับผิดชอบราชการศาลรับสำนวนคดีคืนมาแล้วก็จ่ายให้
ผู้พิพากษาหรือองค์คณะอื่นรับผิดชอบแทนต่อไป

---- จบ ----